

# 「地域防災」誓いを胸に

～大間町消防団出初式～

## 町民憲章

わたしたちは、津軽海峡の青い海と美しいみどりの丘と、太陽に恵まれた本州の最北の地に住む大間町の町民です。

先人の力と汗の偉業をたまたえ、自然をいつくしみ、郷土を愛し、自覚と責任をもって、文化的でたくましく、豊かで明るく、うるおいのある住みよい町にするためにこの憲章を定め実践します。

1. 健康でよく働く豊かな町をつくりましょう。
1. きまりを守り、明るく住みよい町にいたしましょう。
1. 教養と文化の高い清らかな町をめざしましょう。
1. 互いに話し合う平和でなごやかな町をきずきましょう。
1. 人を愛し、まことをつくすしあわせな町に育てましょう。

あさ妻

2010 平成22年

No. 502

# 第46回 大間町少年剣道大会

1月17日（日）大間中学校体育館において、「大間町少年剣道大会」が開催されました。

46回目となる今大会は32団体（68チーム）383名の参加があり、選手たちは日頃の修練の成果を競い合いました。



## ●上位入賞者一覧●（敬省略）

		優勝	準優勝	第3位	第3位	
団体戦	小学校女子	三沢少年剣道隊	五所川原剣道協会	大間小学校	ひなづる剣友会	
	小学校男子	青森絃武館	柏葉少年剣道隊	むつ北心館	大間小学校A	
	中学校女子	弘前第三中学校	大間町スポーツ少年団	堀口中学校	尚道館山野辺道場	
	中学校男子	堀口中学校	弘前第三中学校	尚道館山野辺道場	大間中学校A	
個人戦	女子低学年	柏葉少年剣道隊	志道館	第三田名部小学校	柏葉少年剣道隊	
		森田宇美	坂本莉花子	南里穂	塚尾彩香	
	女子高学年	三沢少年剣道隊	柏葉少年剣道隊	大間小学校	五所川原剣道協会	
		武久智咲	高田しずく	古川黎乃	成田知可	
	男子低学年	むつ北心館	大間小学校	大間小学校	大間小学校	
		井田光哉	新田 樹	遠藤直哉	傳法優生	
	男子高学年	むつ北心館	青森絃武館	柏葉少年剣道隊	大間小学校	
		山谷拓美	佐藤孔拓	塚尾凌河	齋藤魁斗	
	中学校	女子	東北中学校	堀口中学校	弘前第三中学校	一刀塾
			中村翔子	林 明日香	阿部和薫	鎌田彩花
		男子	堀口中学校	堀口中学校	大間中学校	青森絃武館
			向谷地史和	武久雄哉	村川雄斗	坪田博泰

## 消防団に新型車が配備



地域活性化・生活対策臨時交付金事業の活用により、12月16日（水）大間町消防団本団に『小型動力ポンプ付水槽車Ⅱ型』が配備されました。

万一の災害に備えて、消防設備が年々整備されています。

## 豊かな海でありますように 船玉祭



海上での安全と豊漁を祈願する「船玉祭」が、1月11日（月）大間稲荷神社で執り行われました。

漁業関係者らが大勢集まるなか祈禱が始まり、その後「御船魂様」に各団体の代表が玉串を捧げ、大間稲荷神社大神楽会による神楽舞いを奉納し、今年海上安全と豊漁を祈願しました。



# 連載 第3回 わがまち新聞

2009 (平成21年) 9月8日(火) 読者のみなさんへ

第1号

## 我が町おおま



青森県立  
大間高等学校  
HR No. 1110  
篠崎辰夫

妻ちゃんから  
聞いた話  
**大間**

昔日の大間(妻ちゃん情報)

今、この平和な時代には、戦争がなくなり、平和な日々を送っている。しかし、昔の大間は、戦争の最中だった。人々が苦しんでいた。大間は、戦争の最中だった。人々が苦しんでいた。大間は、戦争の最中だった。人々が苦しんでいた。

昭和30年、大間は、戦争の最中だった。人々が苦しんでいた。大間は、戦争の最中だった。人々が苦しんでいた。大間は、戦争の最中だった。人々が苦しんでいた。

大間は、戦争の最中だった。人々が苦しんでいた。大間は、戦争の最中だった。人々が苦しんでいた。大間は、戦争の最中だった。人々が苦しんでいた。

### 個人的な話になるけど

個人的な話になるけど、大間は、戦争の最中だった。人々が苦しんでいた。大間は、戦争の最中だった。人々が苦しんでいた。大間は、戦争の最中だった。人々が苦しんでいた。

大間は、戦争の最中だった。人々が苦しんでいた。大間は、戦争の最中だった。人々が苦しんでいた。大間は、戦争の最中だった。人々が苦しんでいた。

### 初めての新聞で

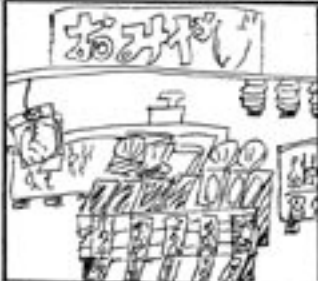
初めての新聞で、大間は、戦争の最中だった。人々が苦しんでいた。大間は、戦争の最中だった。人々が苦しんでいた。大間は、戦争の最中だった。人々が苦しんでいた。

大間は、戦争の最中だった。人々が苦しんでいた。大間は、戦争の最中だった。人々が苦しんでいた。大間は、戦争の最中だった。人々が苦しんでいた。



大間は、戦争の最中だった。人々が苦しんでいた。大間は、戦争の最中だった。人々が苦しんでいた。大間は、戦争の最中だった。人々が苦しんでいた。

大間は、戦争の最中だった。人々が苦しんでいた。大間は、戦争の最中だった。人々が苦しんでいた。大間は、戦争の最中だった。人々が苦しんでいた。



犬が...し

犬は、戦争の最中だった。人々が苦しんでいた。犬は、戦争の最中だった。人々が苦しんでいた。犬は、戦争の最中だった。人々が苦しんでいた。

犬は、戦争の最中だった。人々が苦しんでいた。犬は、戦争の最中だった。人々が苦しんでいた。犬は、戦争の最中だった。人々が苦しんでいた。

犬は、戦争の最中だった。人々が苦しんでいた。犬は、戦争の最中だった。人々が苦しんでいた。犬は、戦争の最中だった。人々が苦しんでいた。

犬は、戦争の最中だった。人々が苦しんでいた。犬は、戦争の最中だった。人々が苦しんでいた。犬は、戦争の最中だった。人々が苦しんでいた。

## 一筆入魂 書初め席書大会

1月6日(水)、大間・奥戸中学校を会場に「第38回大間町書初め席書大会」が行われました。

約90名の参加者が筆に思いを込め、「海」にまつわる課題を見事に書き上げました。

結果は以下のとおり。(特別賞・特選のみ掲載。敬称略。)



### 特別賞

石戸莉桜 (大間小2年) 萬谷友里那 (奥戸中2年)

### 特選

柳 琴葉 (大間幼稚園) 荒谷心楼 (大間小1年)  
 金澤七海 (大間小2年) 笠井真愛 (大間小3年)  
 林 太一 (奥戸小4年) 伊藤 舞 (大間小5年)  
 大西智美 (大間小6年) 筑田綺子 (大間中1年)  
 笹谷小雪 (奥戸中1年) 中嶋麻貴 (奥戸中2年)

## 「第28回大間町青少年健全育成推進大会」開催のお知らせ

大間町青少年健全育成会議は、「第28回大間町青少年健全育成推進大会」を下記の日程で開催します。

大会では、各種団体功労者の表彰、ポスター・標語コンクールの表彰並びに展示、そして、町内小・中・高校の児童生徒による意見発表などが行われます。

また、弁護士の森田健二氏を招いて「いじめる側にもいじめられる側にもならない為に」と題した講演も予定しております。

ぜひ、皆さんにこの大会に参加し、子育てのあり方、大人の果たすべき役割、より良い地域づくりについて考えてみませんか。

記

■日時 2月13日(土) 9時から

■場所 北通り総合文化センター「ウイング」

☎ 大間町青少年健全育成事務局

☎37-2103

## 学力向上研究会

大間高校 教頭 堀 米 潤

### 読書のすすめ

就職先で職場への不適応から離職に至るいろいろなトラブルから若い人たちの「コミュニケーション能力」不足が指摘されることが多くなりました。原因は人間関係を築くことが出来ない、自分の思いをうまく伝えられないことにあると言われています。コミュニケーション能力とは単に「話す力」ではなく、「聞く・話す・書く・読む」という4つの総合的な技能です。

このうち「聞く・話す・書く」は技術ですが、「読む」はこれらの技術を支える「資料を収集」という意味合いの他に、「感性」を育てる要素があります。テレビや映画はビジュアル(視覚的)ですから、目の前に見える赤い花は誰が見ても全く同じ赤い花ですが、文の中にある赤い花はある人には深紅、ある人にはくすんだ赤だったりします。それはその人の経験や感情によります。文を読んで想像(イメージ)することの繰り返しの中で感性がさらに磨かれて、情操も豊かになっていくものだと思います。

読書の楽しさは「転移する可能性」にあります。読書嫌いな人の大部分は「食わず嫌い」が一番の理由です。私は学生の頃、暇を持って余して仕方な

くシャーロックホームズを読んで、「推理小説なんて」と思っていたのが、「実はこんなに面白んだ」と考え直し、それからエラリー・クイーンの「Xの悲劇」のような長編まで読むようになりました。

食べもの好きで「散歩のとき何か食べたくなって」なんて変なタイトルにつられて読んだのが縁で、同じ人の「映画日記」を読み、益々この作家に惹かれ、実はこの人は時代物が専門であるということを知り、それで読み始めたのが「剣客商売」、「鬼平犯科帳」で、池波正太郎という作家にはまりました。また、それを縁に山手樹一郎、平岩弓枝、司馬遼太郎といった人達の本を読むようになりました。

長編が嫌なら短編、文学が嫌ならドキュメンタリー、難しいのが苦手なら童話、きっかけを作りさえすればそこから読書の楽しさが様々な方向に展開していきます。「読書なんて」と勝手に決めつけしないで、楽しもうとすれば実は楽しい本がたくさんあることが発見できます。1日1冊でも1年で365冊、一生涯に読める本なんてたかが知れています。自分の目に見える範囲も同じです。読書で広がる想像の世界は無限です。楽しんで欲しいと思います。



# いきいき 学校通信

大間小学校

◇グラウンドが完成しました  
平成21年8月より始まったグラウンド工事が11月30日に終了しました。

◇新しくなったものは、

《野球関係》

- ・バックネット
- ・防球ネット
- ・スコアボード
- ・ベンチ など

《陸上関係》

- ・走り幅跳び用の砂場
- ・タータントラック

(砂場まで長さ60m、幅1・25m)

- ・100m、200mトラックのポインント

《その他》

- ・前より30cmほど低くなりました。
- ・これまでは校舎の1階からグラウ



ンドが見えなかったのですが、今度は子ども達のグラウンドでの活動を見渡すことができ、安全管理がしやすくなりました。

- ・水飲み場がバックネット近くに設置されました。
- ・グラウンド内に2カ所、散水口が設置されました。
- ・グラウンド西側に階段が3カ所設置されました。
- ・校舎からスムーズにグラウンドへ移動できるようになりました。

- ・グラウンド西側が芝の緩やかな斜面となり、転落事故の心配がなくなりました。
- ・また、東側も芝の斜面となり、景観がともよくなりました。
- ・暗渠と側溝を整備し、排水がよくなりました。

その他、グラウンド内の小石がなくなるなど、すばらしい環境の中で活動することができるようになりました。関係者の皆様、そして町民の皆様に深く感謝申し上げます。

12月17日から子ども達に解放しました。寒い中にもかかわらず、多くの子ども

も達がグラウンドに飛び出し、明るく元気な声が響き渡っていました。

## ◇大間小学校児童の活躍

8月～12月

◆NHK音楽コンクール下北地区予選

- ・金賞\*県大会へ

◆NHK音楽コンクール青森県大会

- ・金賞\*東北大会へ

◆NHK音楽コンクール東北大会

- ・奨励賞

◆RAB子ども音楽コンクール青森県大会 重唱の部

- ・優秀賞\*東北大会へ

◆子ども音楽コンクール東北大会 重唱の部

- ・優秀賞

◆北奥羽少年剣道大会

- ・団体の部 優勝

◆夏季剣道錬成青森大会兼飛龍杯

- ・高学年女子の部 1位 古川 黎乃(6年)

◆県スポ少剣道大会

- ・団体の部 3位 齋藤 魁斗(6年)

◆大湊海軍コロッケ誕生祭

- ・菊池 祐実(4年) 優勝 \*全国大会へ

・個人の部

- 3位 米澤佑太郎(6年)

◆県下選抜剣道大会

- ・団体の部 優勝
- ・男子個人の部 優勝 齋藤 魁斗(6年)

◆北通り新人戦野球大会

- ・優勝 古川 黎乃(6年)

◆小学生野球下北半島ドーム大会

- ・優勝 大間ドルフィンズ

◆はまなす駅伝

- ・区間賞 大間ジュニアーズ

◆道南駅伝競走大会

- ・小学生の部 2位 新田 大樹(6年)

◆区間賞

- ・区間賞 伝法あおい(5年)

◆青森県防犯ポスター・標語コンクール

- ・標語の部 金賞 小野里麻弥(4年)

◆青森県納税作品コンクール

- ・習字の部 小学校3年の部 金賞 笠井 真愛(3年)

◆大湊海軍コロッケ誕生祭

- ・菊池 祐実(4年) 優勝

命名で表彰

◆下北美術展

- ・書道の部 特選 笠井 真愛(3年)
- ・版画の部 特選 新田 龍利(4年)

◆全国学校体育研究優良校受賞

子ども音楽コンクール東北大会 奨励賞



県スポ少剣道大会 優勝



NHK音楽コンクール東北大会 金賞



北奥羽剣道大会 優勝

## むし歯ゼロの子を紹介します！！

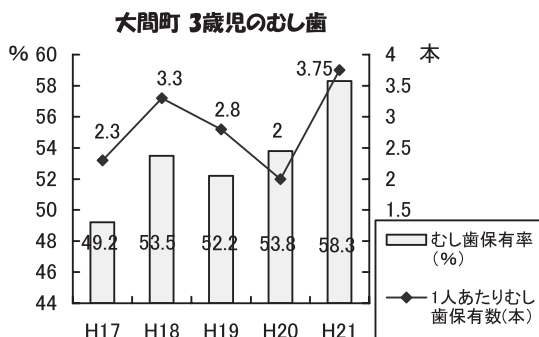
12月14日の3歳児健診でむし歯ゼロだったのは受診者15人中2人でした。



傳法 絢心ちゃん



蛭子 珂乃ちゃん



(参考)H20年の青森県全体のむし歯保有率は39.3%、1人あたりの保有数は1.71本

★青森県全体と比べても、大間町は非常にむし歯がある子の割合が高いです！！

◆今年度の3歳児健診は受診者36名中15人がむし歯ゼロでした(むし歯保有率58.3%)。グラフのように、近年むし歯がある子の割合が増えてきている傾向にあります。

◆乳幼児のむし歯はそのままにしておくと、永久歯が虫歯になりやすかったり、歯並びが悪くなったりといった影響をもたらしてしまいます。**仕上げ磨きをしっかりと、定期的な歯科検診を受けて、お子さんの歯の健康を守りましょう。**

## 健康ですか…＊ 保健衛生事業（2月分）

事業内容	期 日	場所・時間	対象者・その他
サロンぬくもり／こころの健康相談	2月2日(火) 3月2日(火)	大間公民館 2階 13:00～15:00	精神保健福祉ボランティアがお待ちしています!!また保健師が心の健康相談もこなっています。
いきいき健康づくりの集い	2月5日(金)	総合開発センター 受付:10:15～10:30 開始:10:30～13:30	テーマ:骨粗しょう症を予防しよう ★丈夫な骨をつくるための調理実習を行います!!
	2月19日(金)	総合開発センター 受付:10:15～10:30 開始:10:30～15:00	テーマ:認知症を予防しよう ★認知症予防の頭と体の運動をします!!
健診	乳児 1歳6ヶ月児	2月1日(月) 2月18日(木)	総合開発センター 対象者: H21年6～8月 生まれ 対象者: H20年6～9月 生まれ
	B C G 三種混合	2月9日(火)	総合開発センター 対象者: H21年8月9日 ～11月9日 生まれ
予防接種	MR(麻しん風しん混合)	大間病院 外来 受付:14:00～14:30	対象者: H14年8月9日 ～H21年11月9日 生まれ
	三種混合		対象者: H20年3月9日 ～H21年3月9日 生まれ
たまごくらす(パパママ教室)	2月12日(金)	総合開発センター	対象者: H14年9月9日 ～H21年12月9日 生まれ
			対象者: 妊婦とそのパートナー ※対象者には個別通知致します。詳細・申込みについては住民福祉課 保健師までお問合せください。(TEL37-2111 内線22)

※予防接種、乳幼児健診の対象者の方には、後日、詳細について通知致します。  
※いきいき健康づくりの集いは1週間前までに申込みください。

# 県内インフルエンザの発生状況について

【2010年第1週(1月4日～1月10日)の概況】

インフルエンザ患者報告数については、前週からさらに減少し、インフルエンザ定点あたり4.3(前週2009年第53週7.7)となりました。全県的に減少傾向にあり、沈静化に向かっていると思われます。

しかしながら、インフルエンザの発生は継続しており、寒さが厳しく、体調を崩しやすい時期であることから、県民のみなさまにおかれましては、引き続き、インフルエンザの予防に十分な注意を払っていただくとともに、かかったかなと思ったら、できるだけすみやかに医療機関を受診するように心がけてください。(発生状況の詳細については、下表をご覧ください。)

◆ 感染症発生動向調査におけるインフルエンザ流行の状況保健所管内別患者報告数は以下のとおりとなっています。(人)

週	期間	管轄保健所						週県計
		東地方 青森市	弘前	八戸	五所川原	上十三	むつ	
H21.51	12/14～12/20	339 警報	266 警報	328 警報	144 警報	438 警報	354 警報	1,869
H21.52	12/21～12/27	199 警報	151 警報	266 警報	88 警報	356 警報	260 警報	1,320
H21.53	12/28～ 1/ 3	73 —	53 —	119 —	56 —	112 警報	90 警報	503
H22.1	1/ 4～ 1/10	54 —	36 —	78 —	20 —	67 —	23 —	278

## ● 警報及び注意報について

「警報」は、大きな流行が発生または継続しつつあることが疑われるということを示します。

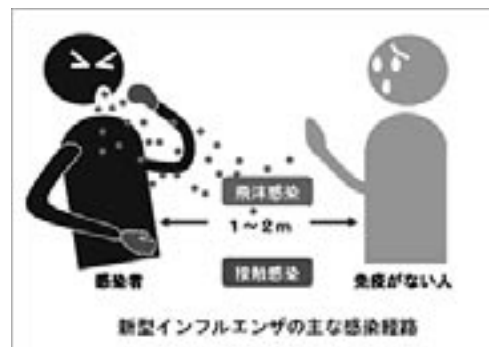
「注意報」は、流行の発生前であれば、今後4週間以内に大きな流行が発生する、発生する可能性があるということ、流行の発生後であれば流行が継続している(終息していない)可能性が疑われることを意味します。

以上、青森県健康福祉部保健衛生課資料より。

## ● 通常のインフルエンザの主な感染経路は、<sup>ひまつかんせん</sup>飛沫感染と<sup>せつよくかんせん</sup>接触感染です。

**飛沫感染**：感染した人の咳、くしゃみ、つばなどの飛沫とともに放出されたウイルスを健康な人が吸入することによって感染します。

**接触感染**：感染した人がくしゃみや咳を手で抑えた後や、鼻水を手でぬぐった後に、机やドアノブ、スイッチなどに触れるとその触れた場所に、ウイルスが付着しますが、その付着したウイルスに健康な人が手で触れ、その手で目や鼻、口に再び触れることにより、粘膜・結膜などを通じてウイルスが体の中に入り感染する場合があります。



## 【新型インフルエンザの予防法は？】

### ● 新型インフルエンザの予防には、通常のインフルエンザに対する下記のような取組を習慣づけておくことが重要です。

- ・ 咳やくしゃみの際は、ティッシュ等で口と鼻を被い、他の人から顔をそらすこと
- ・ 使ったティッシュは、直ちにゴミ箱に捨てること。
- ・ 咳やくしゃみ等の症状のある人には必ずマスクを着けてもらうこと。(個人が使用するマスクで最適なのは、不織布製です。)
- ・ 咳やくしゃみをおさえた手、鼻をかんだ手は直ちに洗うこと。
- ・ 帰宅後や不特定多数の人が触るようなものに触れた後の手洗い・うがいを日常的に行うこと。
- ・ 手洗いは、石鹸を用いて最低15秒以上行うことが望ましく、洗った後は、清潔な布やペーパータオル等で水を十分に拭き取ること。
- ・ 感染者の2メートル以内に近づかないようにすること。
- ・ 流行地への渡航、人混みや繁華街への不要不急の外出を控えること。
- ・ 十分に休養をとり、体力や抵抗力を高め、日頃からバランスよく栄養をとり、規則的な生活をし、感染しにくい状態を保つこと。

### 使用方法例



大間町新型インフルエンザ対策本部(役場総務課内)

## 肥満について

今月は肥満についてお話ししたいと思います。

肥満がいけないのは、命にかかわる多くの生活習慣病のもとになりやすいということです。日本人の死因の第1位はがん、第2位は脳卒中（脳梗塞や脳出血）、第3位は心臓病（心筋梗塞や狭心症）です。2位と3位はどちらも動脈硬化や高血圧、高脂血症などが大きな危険因子ですが、これらには食事や肥満が大きく関わっています。それから、日本人の間で急激に増えている糖尿病、高尿酸血症や痛風、脂肪肝、膵炎なども、肥満との関わりが深い病気です。

肥満の怖さは、生活習慣病だけではなくありません。肥満している人は、体中あちこちに余分な脂肪がついています。たとえば、のども脂肪で狭くなっています。起きているときはいいのですが、眠って筋肉がゆるんでいると空気の通りが悪くなります。それで、眠っている間に息をしない時間が何度もある「睡眠時無呼吸症候群」という症状になることがあり、下手をすると命にも関わります。また、肥満しても骨の太さはほとんど変わりませんから、体重が骨や関節によけいな負担をかけます。それが、腰痛や関節痛の原因となります。

では、どうしたら肥満が改善できるのでしょうか？肥満している人で「私はたいして食べていない」という人は少なくありませんが、たいして必要以上のエネルギーをとっているんです。

エネルギーをとりすぎる人でよくあるのは、

- 1、食べる量が多すぎるタイプ。
- 2、間食やお酒のエネルギーを計算に入れていないタイプ。

食べすぎるタイプの人に多いのは、家族全員がたくさん食べる家庭であること。その家庭ではそれがふつうと思っていますから、食べすぎの自覚がないのです。対策としてはエネルギー量が表示された料理ブックなどを見て、その量に注目してみましょ。きちんとはかりで測ってレシピの通りにつくってみると、自分たちがどれだけ多く食べていたかがわかります。また、中高年になって太り出した人のなかには、太っていなかった若い頃と同じ量を食べている人がいます。これも、食べすぎの自覚はないんです。だけど、年齢とともに基礎代謝量は減ってきますから、若い頃と同じように食べていたら、食べすぎです。

間食や甘い飲み物、お酒などのエネルギーを食べている計算に入れていない人たちは、「果物だから大丈夫」「和菓子は低エネルギーよ」などと、食品や料理中に含まれているエネルギー量を低カロリーだと思い込んで、安心してたくさん食べていることもあります。

自分がこれらのタイプの食べすぎになっていないか振り返って、エネルギーのとりすぎだったらすぐに改善してください。

## 大間病院からのお知らせ

# 4月1日から歯科の受付・診療時間が変更になります！

		月曜日	火曜日	水曜日	木曜日	金曜日
受付時間	午前	8:30～11:30	8:30～11:30	8:30～11:30	8:30～11:30	8:30～11:30
	午後	13:15～16:00	13:15～16:00	/	13:15～16:00	13:15～16:00
診療時間	午前	8:30～12:00	8:30～12:00	8:30～12:00	8:30～12:00	8:30～12:00
	午後	13:15～16:30	13:15～16:30	/	13:15～16:30	13:15～16:30



# 新型インフルエンザ予防接種について

大間病院では、「新型インフルエンザ予防接種」を下記により実施いたします。

【接種期間】 平成22年2月1日～平成22年3月31日  
(月曜から木曜の8時15分から11時30分までに病院窓口で受付してください。)

【接種場所】 大間病院外来

【接種対象者】 ・65歳以上の健康な方  
・一般の方(優先接種対象者以外の方)

【接種料金】 3,600円(税込)

【受付方法】

- ① 病院受付窓口において「内科受付」し、備え付けの新型インフルエンザ用予診票を記入して待合室でお待ちください。(内科受付の際、診察券をお持ちの方は診察券を提示して下さい)
- ② 受付順に外来診療受付にてお呼びだし致しますので、予診票を提出して下さい。
- ③ 医師による診察後、接種となります。
- ④ 接種終了後は、様子をみながら待合室でお待ちください。
- ⑤ 会計窓口でお呼びだし致しますので、接種料金をお支払いください。

【お問合せ】 ご不明な点などは、下記にお問合せください。

・ワクチン接種要領についてのお問合せ 大間病院 外来 0175 (37) 3103



## 介護保険要介護度認定を受けている皆様へ 確定申告の際の障害者控除取り扱いについて

所得税法施行令(昭和40年政令第96号)第10条及び地方税法施行令(昭和25年政令第245号)第7条又は第7条の15の11の規定により、身体障害者手帳等の交付を受けている者等のほか、加齢による心身の衰え等により障害者(又は特別障害者)に準ずる者として町長が認めた高齢者(65歳以上)についても障害者控除の対象とされているため次のとおり取り扱うこととします。

### 障害者控除対象者の認定基準

- ① 介護保険要介護度認定で要介護度1以上となっている高齢者
  - ・普通障害者に準ずる者  
介護保険要介護度1から3の認定を受けている高齢者
  - ・特別障害者に準ずる者として  
介護保険要介護度4あるいは5の認定を受けている高齢者
- ② 認定の基準日  
申告をする前年の12月31日現在の状況で確認する。対象者が年の途中で死亡した場合については、その死亡日とする。ただし、特別な事情があると認めた場合は別途協議する。  
※第2号被保険者で(40歳から64歳まで)介護認定を受けている者も対象者です。  
※申告の際、介護保険被保険者証を必ず持参ください。

☎ 大間町役場税務保険課(介護保険担当) ☎37-2111(内線46)

# むつ高等技術専門校 平成22年度入校生募集

- 募集定員 木造建築科・配管科 各20名
- 出願期間 平成22年2月19日（金）まで
- 訓練期間 木造建築科：2年 配管科：1年
- 出願資格 木造建築科：中学校・高等学校卒業見込の者または卒業した者  
配管科：離転職者等で職業に必要な技能及びこれに関する知識を習得しようとする者（性別不問）
- 出願手続 願書に必要事項を記入し、木造建築科を受験する中学校・高等学校卒業見込の者は、むつ高等技術専門校へ持参または郵送。木造建築科または配管科を受験する卒業した者及び離転職者等は最寄りの公共職業安定所へ。願書は公共職業安定所に用意してあります。
- 試験日 平成22年2月25日（木）

☎ 青森県立むつ高等技術専門校 ☎24-1234  
ハローワークむつ ☎22-1331

# 平成22年度 奨学生募集

大間町奨学生を募集しますので、希望者は期日までに関係書類を添えてお申し込みください。なお、添付書類によっては日数がかかりますのでご注意ください。

- 貸与資格 大間町に居住する者の子弟で、高等学校並びに同等以上の学校及び町長が適当と認めた各種養成機関（専門学校）に在学する者
- 募集期間 平成22年4月1日（木）から平成22年4月30日（金）まで
- 貸与金額 高校生…月額1万5千円  
大学生…月額3万円（専門学校・短期大学・大学院を含む）
- 貸与期間 各学校とも在学学校の正規な修業期間
- 提出書類
  - ①奨学金貸与申請書（教育委員会の用紙）
  - ②在学証明書（在学学校にて発行したもの）
  - ③奨学生の戸籍謄本（町役場戸籍窓口にて発行したもの）
  - ④保護者等の前年度所得証明書及び納税証明書（町役場税務保険課にて発行したもの）  
※保護者等…独立の生計を営み奨学金償還の責めを負うことのできる者
  - ⑤連帯保証人の前年度所得証明書及び納税証明書（町役場税務保険課にて発行したもの）  
※連帯保証人…大間町に居住する者で、独立の生計を営み奨学金償還の責めを負うことのできる者
  - ⑥奨学生推薦書（教育委員会の用紙）  
・卒業した学校の推薦書（開封無効証明のもの）  
※遠方の学校で、期日までに間に合わない場合は事前にご連絡ください。
- 選考基準 品行方正、学業優秀な者で、健康状態及び家庭事情、保護者・連帯保証人が、公的債務を履行し（税金等納付済みであること）、奨学金償還の責任を負うことができるか等、また、学校長等が奨学生として推薦した者を、総合的に判断のうえ選考。
- 貸与決定 奨学生選考委員会に諮り、5月下旬ごろ決定通知書を送付します。

☎ 大間町教育委員会教育課 奨学金担当：菊池 ☎37-2103

# 青森社会保険事務局からのお知らせ

## 20歳になったら国民年金

日本国内にお住まいの20歳以上60歳未満の方は、すべて国民年金に加入することとされ、加入者は3種類に分けられます。

### 【第1号被保険者】

自営業者、農業や漁業従事者、学生、フリーターの方などが対象で、お住まいの市町村の国民年金担当窓口へ加入手続きが必要となり、保険料は加入者が直接納付します。

### 【第2号被保険者】

会社などに勤め、厚生年金保険や共済組合に加入している方が対象で、加入手続きはお勤め先が行い、保険料は加入者に代わって厚生年金保険や共済組合が国民年金に必要な費用を負担しているため、加入者が直接納付する必要はありません。

### 【第3号被保険者】

第2号被保険者に扶養されている配偶者（妻または夫）で年収130万円未満の方が対象で、加入手続きは、配偶者のお勤め先が行い、保険料は配偶者の加入している厚生年金保険や共済組合が国民年金に必要な費用を負担しているため、加入者が直接納付する必要はありません。

## 国民年金保険料を納めないとどうなるの？

「年金」というと「お年寄りのためのもの」と思いがちですが、若い人にとっても意外と身近なものです。

老後だけでなく、万が一のときにもしっかりサポートしてくれるのが国民年金などの公的年金です。

国民年金の給付の種類は、65歳になったときに支給される「老齢基礎年金」の他、ケガや病気により日常生活に一定程度以上の支障がある場合に支給される「障害基礎年金」、妻と子を残して夫が亡くなった場合などに支給される「遺族基礎年金」があります。

保険料を納めないままですと「老齢基礎年金」の年金額が少なくなったり、場合によっては年金を受けられなくなることがありますが、「障害基礎年金」や「遺族基礎年金」も受けられなくなることがあります。これらの年金は、保険料を納付しなければならない期間のうち、基準以上の「保険料未納期間」があれば受給できないことになっているからです。

保険料の納付には、「口座振替」や「前納制度（まとめて前払い）」があり、経済的な理由などで納付することが困難な方は「保険料免除制度」、30歳未満の方には「若年者納付猶予制度」、学生の方には「学生納付特例制度」があります。これらを利用した場合、その期間は「保険料未納期間」とは区別され、「受給資格期間」とされますので、年金の受給権の確保に有効です。「保険料未納期間」を作らないよう、口座振替や前納制度、保険料免除制度などをぜひご利用ください。

## 国民年金保険料収納事業の民間委託（市場化テスト）に係る戸別訪問による納付督促等の実施について

平成21年10月から実施しております国民年金保険料収納事業の民間委託（市場化テスト）につきまして、委託事業者（株式会社オリエンテーション）による戸別訪問督促が平成21年12月7日以降、実施されています。訪問の際の内容等は下記のとおりです。

### 1. 督促内容等

- ①保険料滞納者に対する国民年金保険料の納付督促
- ②保険料滞納者に対する国民年金保険料の免除等申請手続きの推奨
- ③被保険者の委託に基づく国民年金保険料の納付委託

### 2. 戸別訪問で国民年金保険料納付の案内をする際

- ①日本年金機構が発刊した、顔写真入りの「納付督促員証明書」を提示します。
- ②「日本年金機構から国民年金保険料の収納業務を委託されている株式会社オリエンテーションです。」と名乗ります。
- ③保険料をお預かりして収納する場合は、お客様が保険料納付書をお持ちの場合に限られています。保険料納付書をお持ちでない場合に、現金を受け取り、領収書を発行することはありません。



## 平成22年度東北地区国立大学法人等 職員採用試験のお知らせ

### ■受験資格

昭和56年4月2日以降に生まれた者

■受付期間 4月1日(木)～4月9日(金)

■第一次試験日 5月16日(日)

■第一次試験地 弘前市・盛岡市・仙台市  
秋田市・山形市・福島市

☎ 東北地区国立大学法人等職員採用  
試験実施委員会 採用試験事務室

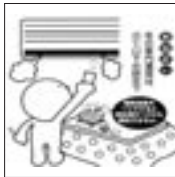
☎022-217-5676

## 東北電気保安協会からのお願い

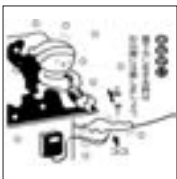
### エネルギーを大切に

国では、毎年2月を「省エネルギー月間」と定めています。

限りあるエネルギー資源を大切にするとともに、地域温暖化を防止するため、一人ひとり、エネルギーを大切に使いましょう。



### 雪下ろしの際は電線に注意！



大雪が降った後の雪下ろし、大変な重労働です。

雪下ろしで電気の引込線を切った等の事故が多発していますので、十分にご注意くださるようお願いいたします。

☎ 東北電気保安協会むつ事業所 ☎22-4698

## 「つくってたいけん工作教室」 のご案内

むつ科学技術館では、毎週土曜、日曜、祝日に、お子様を対象にした「つくってたいけん工作教室」を開催しています。

現在は『発泡スチロールでスタンプをつくらう！』を開催しています。予約や参加費は必要ありません。ぜひご参加ください！

☎ むつ科学技術館 ☎25-2091

## 自動車の名義変更・廃車手続き 及び車検はお早めに！

例年3月は、名義変更(移転登録)・廃車(抹消登録)・住所変更等(変更登録等)の手続きで、運輸支局及び事務所の窓口は混雑します。特に、3月中旬頃からは待ち時間が長くなり、申請者の皆さんに大変ご不便をおかけしております。名義変更や廃車等の手続きは、できるだけ3月14日以前に手続きしていただくようお願いいたします。

また、3月は車検も混雑します。車検は1ヶ月前から受けることができますので、3月下旬に集中しないようお早めに受験していただくようお願いいたします。

☎ 東北運輸局青森運輸支局  
☎050-5540-2008

## 軽自動車税について

軽自動車税は、毎年4月1日現在、原動機自動車、軽自動車、小型特殊自動車及び二輪の小型自動車を所有している方に課税されます。これらの自動車などを取得、廃車、譲渡をした際には、届出が必要です(種類によって届出先が役場税務保険課、青森県軽自動車協会、青森運輸支局のいずれかになりますので、ご注意願います)。

なお、廃車または譲渡した場合、届出をしないと毎年課税されますので、必ず届出をしてください。

☎ 大間町役場 税務保険課  
☎37-2111 (内線43)

## 『ジオパーク』講演会のお知らせ

下北の豊かな自然を子ども達に理解してもらい、地域振興にも役立てていく『ジオパーク』構想について、講演会を開催します。 ※入場無料

■日時 2月6日(土) 15時から

■場所 むつ来さまい館

☎ むつ市企画部企画課 ☎22-1111

## 🌊 大間温泉 🌊

### 海峡保養センター

■営業時間 午前9時～午後9時 ☎37-4334  
\*玄関前、ロータリー付近は駐車禁止となっております。

### 養老センター

■営業時間 午前9時～午後8時  
■今月の休館日 2日、9日、16日、23日  
☎37-2411

# インフォメーション

## フェリー大間～函館航路運休のお知らせ

就航船舶法定検査（ドック）のため、下記のスケジュールのとおり運休いたします。ご利用のお客様には大変ご不便をおかけしますが、何卒ご協力賜りますようお願いを兼ね、お知らせいたします。

		3/9	3/10～ 3/16	3/17	3/18～
大間発	07:10	○	×	×	通常運航
	14:20	×	×	×	
函館発	09:30	×	×	×	通常運航
	17:00	×	×	○	

○印は運航いたします。 ×印は運休いたします。

(注) 3/9は大間発07:10出港後運休となります。  
3/17は函館発17:00からの運航再開となります。

☎ 津軽海峡フェリー株式会社 大間支店 ☎37-3111

## 経済的な理由で地上デジタル放送がまだ受信できない方に 地上デジタル放送簡易チューナーを無償給付します！

- 生活保護などの公的扶助を受けている世帯
- 障害者がいる世帯で、かつ世帯全員が市町村民税非課税の措置を受けている世帯
- \*上記の世帯の中でNHKの受信料が全額免除されている世帯が対象です。

**問い合わせ先** 大間町役場 住民福祉課 ☎37-2111 (内線25)

**地上デジタル放送受信のための支援申込などに関する問い合わせ先**

総務省 地デジチューナー支援実施センター <http://www.chidejishien.jp>

ナビダイヤル 0570-033840 FAX 044-966-8719

上記の番号が利用できない場合は TEL 044-969-5425

【受付時間】平日 午前9時～午後9時 (土・日・祝日は午前9時～午後6時)

**NHKの放送受信契約や免除に関する問い合わせ先**

NHK 視聴者コールセンター <http://www.nhk.or.jp/jushinryo/>

又は NHK青森放送局 TEL 017-774-5111

ナビダイヤル 0570-000588 FAX 044-888-4340

上記の番号が利用できない場合は TEL 044-871-8441

【受付時間】平日 午前9時～午後9時 (土・日・祝日は午前9時～午後6時)

## 統計調査にご協力ください (2010年農林業センサス)

農林水産省では、2月1日現在で「2010年世界農林業センサス」を実施します。

農林業センサスは、農林業の実態を明らかにし、国や都道府県、市区町村はもちろん各方面にわたり、広く利用できる総合的な統計資料を得るための調査です。

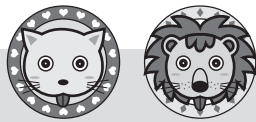
全国の農家や林家をはじめ、すべての農林業関係者を対象に行われる『農林業の国勢調査』ともいべきものです。

皆さまのお宅や会社等に調査員が調査に伺いましたら、ご協力をお願いします。

農林水産省 青森県 大間町

☎ 大間町役場 企画経営課 ☎37-2111 (内線53)

# わが家の めんこです



## ひな 姫奈ちゃん（4ヶ月）

ジジとババもメロメロです♡

萬谷 和幸・春奈さん（奥戸字浜町通）



## わたしたちの町

平成21年12月末現在（ ）前月比



人	口	男	女	世帯数
総数	6,274(+13)	3,170(+5)	3,104(+8)	2,501(+8)
大間	4,799(+15)	2,435(+6)	2,364(+9)	1,953(+8)
奥戸	1,277(-1)	637(±0)	640(-1)	475(±0)
材木	198(-1)	98(-1)	100(±0)	73(±0)

## 戸籍の窓 12月届出分

「戸籍の窓」には大間町に住民登録をしている人の出生、死亡、結婚について記載しますが、個人のプライバシーを尊重する意味で載せてほしくない人は届出の際に係に申し出てくださることをお願いいたします。

## お誕生 おめでとう

館脇 心（亮） 中森 水椰（憲一）  
松村 朱里（千博）

## 編集室のひと一言

今冬は、いつになく雪が多く寒い日が続いています。インドア派の私は、ますます引きこもりぎみに…。なので、暇さえあれば本を片手に居間でゴロゴロ。数字は苦手ですが、活字は嫌いではありませんので、お勧めの本があったら教えてください。  
今月号から、「町民憲章」を掲載します。「なんでコレ!？」と感じた方も多いと思いますが、この憲章は、町制施行40周年にあたる昭和57年（今から28年前）に定められたものです。  
先人の想いを胸に刻み、皆でより良い大間町をつくって行きたいですね。

## ご結婚 おめでとう

（畑中 幸一（むつ市）  
伊藤麻奈美（大間町）

## おぐやみ 申し上げます

山田 昌子 75歳 山本 敬一 79歳  
新田 喜一 91歳 傳法 うめ 93歳  
和田子之松 87歳 高橋 つね 92歳

広報あまぎ 第502号

発行日：2010年2月1日

発行：大間町 編集：企画経営課

〒039-4601 青森県下北郡大間町大字大間字大間104番地

☎(0175)37-2111 HPアドレス <http://www.net.pref.aomori.jp/ooma/>

印刷所：青森コロニー印刷