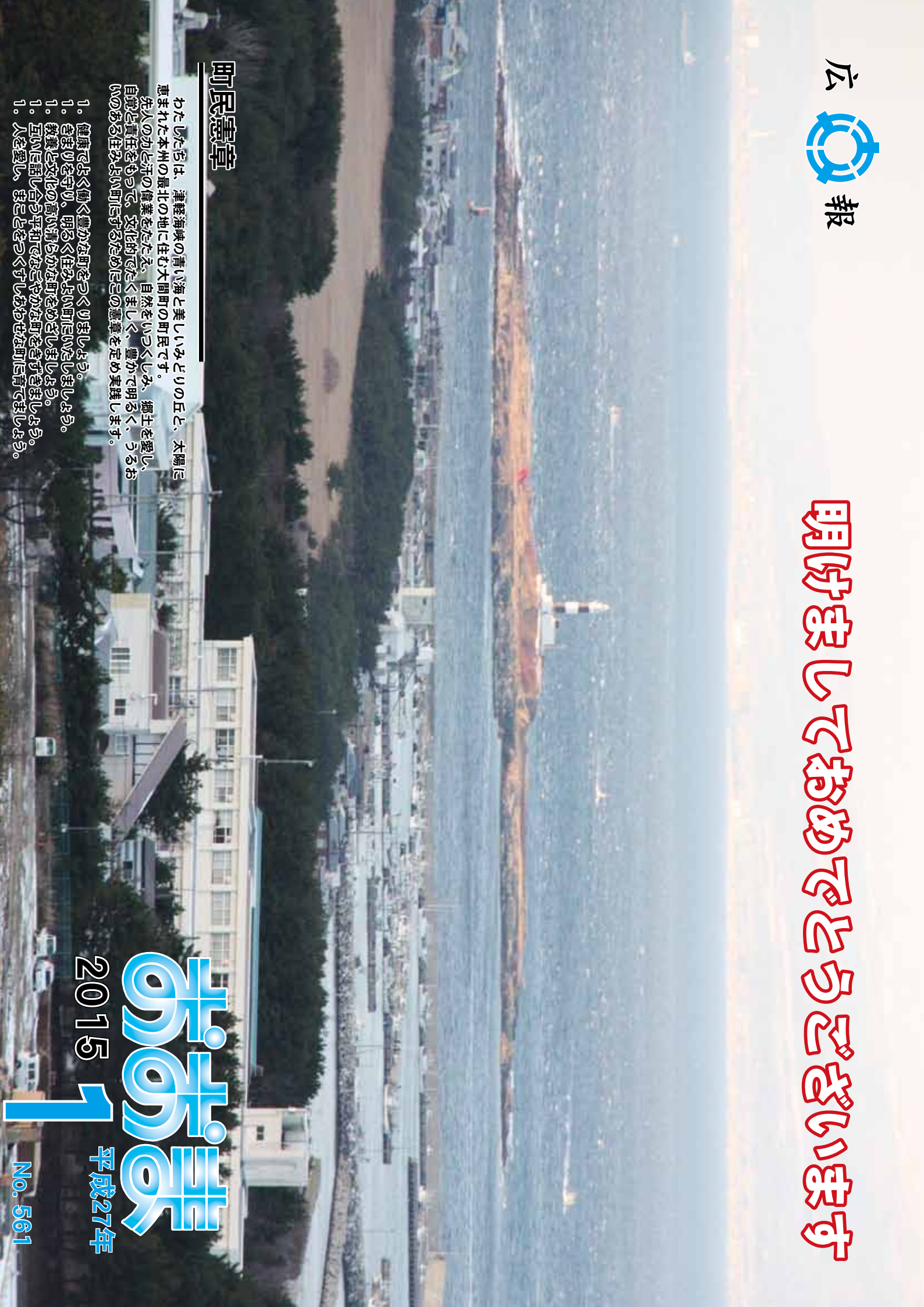




明けましておめでとぅございます



町民憲章

わたしたちは、津軽海峡の青い海と美しいみどりの丘と、太陽に恵まれた本州の最北の地に住む大間町の町民です。
先人の力と汗の偉業をたえ、自然をいつくしみ、郷土を愛し、自覚と責任をもって、文化的でたくましく、豊かで明るく、うるおいのある住みよい町にするために己の憲章を定め実践します。

1. 健康でよく働く豊かな町をつくりましょう。
1. 誇りを守り、明るく住みよい町にいたしましょう。
1. 教養と文化の高い清らかな町をめざしましょう。
1. 互いに話し合う平和でなごやかな町をきざしましょう。
1. 人を愛し、まことをつくすしおろせな町に育ちましょう。

あけ

2015

平成27年



年頭の挨拶

大間町長 金澤 満春

新年明けましておめでとうございます。

町民皆様にはご家族ともども輝かしい新春を迎えられた事とお慶び申し上げます。

私は、町長就任以来「のびのび・生き生き・悠々」を町づくりの基本に据え町民皆様の幸せを願い町政に携わってまいりました。平成二十七年においてもこの思いを基本として、「この町に生まれて良かった。この町に住んで良かった。」と実感できる町を町民皆様とともに作り上げて行きたいと考えています。今年もどうぞよろしくお願いいたします。

さて、昨年十一月地域創生の理念等を定めた「ま

ち・ひと・しごと創生法案」と、活性化に取り組む地方公共団体を国が一体的に支援する「地域再生法の一部を改正する法律案」の地方創生関連二法案が可決成立し、アベノミクス効果が及んでいない地方にとって大きな弾みとなることは間違いないありません。「まち・ひと・しごと創生法」では、少子高齢化の進展に的確に対応し、人口の減少に歯止めをかけるとともに、東京圏への過度の人口集中を是正し、それぞれの地域で住みよい環境を確保して、将来にわたって活力ある社会を維持していくために、国民一人一人が夢や希望を持ち、潤いある豊かな生活を安心して営める地域社会の

形成・地域社会を担う個性豊かで多様な人材の確保・地域における魅力ある多様な就業の機会の創出をその目的とし、国・地方公共団体は適切な役割分担のもと施策の策定・実施を責務とし、事業者と国民は、国又は地方公共団体が実施する施策に協力するよう努めなければならないこととしていきます。この法律を実りあるものとするため、行政・産業団体・住民が一丸となり地域が持つ力を結集する仕組みを構築したいと考えています。

地域力を高めるには地域に住む人々が心身ともに健康であることが大事であると考えます。短命県ワーストワンを返上するためにも『健康づくり宣言』を行い町民憲章に謳われている「健康でよく働く町をつくりましょう」の実践に努めます。健康で長生きすることは地域の財産です。財産を増やすためには住民一人ひとりが自身の健康状態を把握することが大事です。そのためにも年一回の健康診断を受診するよう心がけて頂きたいと思えます。

昨年、電源開発(株)は工事計画については、審査・許認可の期間を想定した会社の見通しとした

うえで大間原子力発電所の工事終了を二〇二〇年とする計画を示しました。我が町・我が国にとって重要なプロジェクトであります。原子力規制委員会に提出された新規制基準への適合性審査申請が許認可され計画どおり進むことを期待しています。

平成二十七年乙未(きのとひつじ)未は群れを成すことから家族の安泰を示し、いつまでも平和に暮らすことを意味しているといわれています。ここ大間に住む人々は、皆家族です。この年が安泰であることを願い新年のあいさつといたします。

謹んで

新春のお慶びを申し上げます

町長 金澤満春
副町長 菊池武利
教育長 佐藤桂一
職員一同

第29回大間町少年柔道大会結果

12月7日（日）、大間中学校体育館において、第29回大間町少年柔道大会が開催され、26団体、285名が参加しました。

今回の柔道大会も県内屈指の選手たちが熱戦を繰り広げ、多くの感動と興奮を与えてくれました。

大会結果（大間町選手分のみ掲載）

個人戦

【幼児の部】 第3位 田中琉維輝
【中学校男子中量級】 第2位 泉 竜斗



◀個人戦2位の泉竜斗君



◀田中里奈さんの選手宣誓



◀個人戦3位の田中琉維輝君

松谷幸夫氏が納税功労者として表彰されました

11月13日（木）、青森市において平成26年度県税納税表彰式が行われ、納税功労者として松谷幸夫氏が県知事より表彰されました。

松谷氏は、昭和60年から29年間、みどり会納税貯蓄組合長・会計を務めています。また、大間町納税貯蓄組合連合会役員としても昭和61年から28年間務めており、納税貯蓄組合等の育成指導及び納税意識の高揚に貢献したと認められ表彰されました。

これからも町民一丸となって自主納税、納期内完納を目指しましょう。



◀松谷幸夫氏

碓谷 勵氏が藍綬褒章を受章

11月25日（火）、大間町消防団本団分団長の碓谷 勵さんが町長室を訪れ、藍綬褒章を受章した喜びを報告しました。

碓谷氏は、昭和52年に入団し、現在に至るまで37年以上の長きにわたり消防団員として消防業務に携わり、地域の防災に尽力されています。

住民のために長年働いている功績が認められ今回の受章となりました。



◀碓谷 勵氏

お仕事いつもお疲れさまです

11月18日（火）、21日（金）、大間幼稚園と大間保育園の園児たちが役場や警察署等を訪れ、日頃の勤労を感謝し、プレゼントを渡しました。



◀大間保育園の園児



◀大間幼稚園の園児

お詫び

広報おおま12月号まちのできごとで、大間・奥戸小学校、大間中学校剣道部とありましたが、正しくは大間・奥戸小学校、大間・奥戸中学校剣道部でした。訂正してお詫びします。

大間誠心館道場がベスト8・敢闘賞

11月16日（日）、平内町立体育館で第31回青森県少年柔道選手権大会が行われました。

大間誠心館道場から個人戦（幼年の部）で増田吾蓮君・田中琉維輝君、酒田慶次郎君の3名がベスト8・敢闘賞を受賞し、県強化指定選手に選ばれました。



◀左から酒田慶次郎君、田中琉維輝君、増田吾蓮君

2014年クリスマスコンサート

12月7日（日）、北通り総合文化センター「ウイング」で、海上自衛隊大湊音楽隊による2014年クリスマスコンサートが開催されました。

コンサートでは今年大ヒットしたアナと雪の女王の主題歌「LET IT GO」や、美空ひばりさんの「川の流れのように」などを演奏しました。途中には中高生とのコラボレーションなどもあり、子どもからお年寄りまで楽しめる迫力のある演奏を聴かせてくれました。



大間小学校音楽部が東北大会の報告

12月4日（木）、大間小学校音楽部（6年 伊藤柚芽さん、5年 竹内星さん、5年 伊藤未葉さん、5年 蝦名莉結さん）が役場を訪れ、東北大会の結果を報告しました。

こども音楽コンクール青森大会で優秀賞を受賞し、東北大会へ出場しました。惜しくも全国大会出場を逃しましたが、音楽部の皆さんは全力で歌いきりました。

今回は全国大会出場とはなりませんでしたが、これからの更なる活躍を期待しています。



◀大間小学校音楽部の生徒

海難防止座談会が開催されました

12月15日（月）、役場第一会議室において海難防止座談会が開催されました。

これは冬季に発生が多くなる海難事故に対するの予防や備え等、青森海上保安部、両漁協、町内救命胴衣着用推進員がそれぞれの立場での思いから防止策を考えることを目的として開催されました。

座談会では、操業時の救命胴衣着用状況と推進への課題、救命、事故防止のための用具や機器の紹介などについて話し合われました。

自分の命、家族の命を守るために海に出かけるときは①事故救命策の確保のため必ずライフジャケットを着用しましょう。②最新の気象と海象情報の把握に努め、早期の避難を心がけましょう。

詳細については広報おま2月号でお知らせします。



◀自身の思いを述べる金澤町長



◀海上保安部長を中心に話し合っている様子



教育のひろば

No. 320

第51回 大間町少年剣道大会開催要項

1. 日時：平成27年1月18日（日）
- | | | | | |
|-------|----|------------|-------------|------------|
| 開 | 場 | 7:00 | | |
| 受 | 付 | 7:20～ 8:00 | | |
| 審判・監督 | 会議 | 8:00～ 8:20 | | |
| 選 | 手 | 集 | 合 | 8:10～ 8:20 |
| 開 | 会 | 式 | 8:30～ 9:00 | |
| 競 | 技 | 開 | 始 | 9:00～15:00 |
| 閉 | 会 | 式 | 15:30～16:00 | |



2. 会場：大間町立大間中学校体育館
 3. 主催：大間町教育委員会
 4. 後援：大間地区連合防犯協会、むつ下北地区剣道協会、下北地方中学校体育連盟、大間町体育協会、大間町青少年健全育成会議、大間少年剣道クラブ育成会、奥戸少年剣道育成会、大間町剣友会、東奥日報社、デーリー東北新聞社、青森テレビ青森放送、NHK青森放送局、青森朝日放送（以上予定）



～児童生徒をみんなで見守りましょう～

1月22日（第4木曜日） 午前7時10分～7時40分

- <大間地区>・大間小学校前交差点・町営住宅前交差点・大間保育園前交差点
 <奥戸地区>・電源開発奥戸分所付近
 <材木地区>・和田早苗宅前（スクールバス出発まで）

大間町学力向上研究会

第2回「ノーメディア・チャレンジ」の結果について

11月に実施した第2回「ノーメディア・チャレンジ」の結果の概略をお知らせいたします。

※成功率は、取り組みできた割合になります。	小1年	小2年	小3年	小4年	小5年	小6年	中1年	中2年	中3年
	成功率%	成功率%	成功率%	成功率%	成功率%	成功率%	成功率%	成功率%	成功率%
①テレビは、時間を決めてみます。	88.2	91.1	89.8	90.5	90.6	89.1	89.0	82.7	89.1
②ゲーム機は、時間を決めて使います。	89.8	88.3	90.1	87.3	88.3	85.2	92.2	88.5	87.5
③夜9時を過ぎたらゲームやメールをしません。	97.2	93.3	90.8	93.3	89.4	84.6	74.4	55.5	57.1

（網掛け：ポイントが上昇した項目）

去る11月17日（月）から11月23日（日）にかけて、大間町内各小・中学校の全児童・全生徒を対象として基本的な生活習慣や望ましい学習習慣形成のため2回目の「ノーメディア・チャレンジ」を実施いたしました。

中学校の結果では、前回の結果と同様に③「夜9時を過ぎたらゲームやメールをしません。」の成功率が低くなっておりませんが、中1年は18.3、中2年は8.0、中3年は8.1ポイント成功率が上昇いたしました。前回の結果をふまえ、ご家庭での適切な指導・管理がなされたものと感謝いたします。

今後もネット上の悪質な環境から子どもたちを守るために、使用場所や使用時間、個人情報やメール等の取り扱い、他人への影響を考慮して行動することや有害情報への対応など、家庭におけるルールやマナーが非常に大切になってくるということを強く認識願えればと思います。

一方、小学校は、一部の項目を除き、全体的な傾向は変わっていません。ただ、小5年は③「夜9時を過ぎたらゲームやメールをしません。」が12ポイントほど上昇しており、中学校と同様、子どもたちへの動機付けとご家庭の協力で結果が大きく変わってくることを示しています。

子どもたちの将来の夢の実現に向け、今何が重要か、そして、いかにして子どもたちを守り育てていくか、私たち大人の意識と“教育力”が問われています。



いきいき学校通信

大間小学校

幼稚園や保育園と積極的に交流しています

大間小学校は、昨年度から、幼稚園や保育園との交流会を積極的に実施しています。交流会は年間2回、9月頃と1月頃に開催し、幼稚園と保育園からの参加者は、次年度に大間小学校への入学を予定している年長さんです。

次年度の円滑なスタートを目指して

幼稚園と保育園にとっては

- (1) 3つの幼稚園・保育園の子どもを交流させる場を設けることで、入学後の好ましい人間関係づくりの一助とする。
- (2) 小学校の先生の話聞く場を設けることで、入学に向けての意欲と心構えを持たせる（先生や保育士さんは、入学までの期間に指導しておいた方がよい内容を明確に理解できる）。

小学校にとっては

- (1) 3つの幼稚園・保育園の子どもが交流している場面を見て、一人一人の、また、集団の中での一人一人の実態把握に努める。
- (2) 入学に向けて、心と体で頑張してほしい（練習してほしい）ことを伝える。

小学校への期待感と生活（遊び）が広がることを期待する（先生や保育士さんは、子どもの良さや課題を認識でき、子どもの発達過程を理解した見通しを持った保育・教育が期待できる）。

今年度も、1回目を9月1日（月）に「ランチタイムを楽しもう」という計画で実施しました。
2回目は、1月29日（木）を予定しています。

▼楽しそうなランチタイム



地域の皆様にも お力添えをいただいています

大間小学校の教育活動に、地域の皆様の声も反映させていきたいとの思いから、今年度から7月の参観日に地域の皆様にもご案内を差し上げました。

また、授業参観の後には、PTA主催で地域の皆様との懇談会も開催しました。

懇談会では、地域の皆様の子どもたちを思う気持ちに感動しながらお話を聞かせていただきました。

12月には、町内会長さんを始めとする団体長さんに、「教育活動に関するアンケート」（学校評価）への記入もお願いしました。

地域の皆様を招いての授業参観や懇談会は、これからも続けていきたいと考えています。



▲授業参観をする
地域と保護者の皆さん



▲懇談会に参加した
地域の皆さん

＋ 病院だより No.203 今月の担当医 内科医長 平野貴大

「コラボラボ」のお話

11月24日にコラボラボというイベントをウイングで行わせていただきました。新聞の折り込みチラシにもはいていたのでご存知の方も多いかも知れません。今日はそのことについてお話しさせていただきたいと思います。

まず、コラボラボとは何かというと、福井県の高浜町の診療所の医師である井階友貴先生が考案された、市民—行政—医療—介護の協働のための顔をあわせての話し合いの場を提供するプロジェクトです。要は、大間の医療・福祉・介護に興味のある人、誰でも一緒に同じ場でお話ししましょうという会のことです。

今回は地域包括支援センター（くろまつ）の納谷さんご紹介で開催する運びとなりました。

このような地域の方と、行政、医療、介護の職に就く人が直接お話する場が今日本全国でかなり注目されています。理由は大きく2つあります。

まず一つ目は本当のニーズを集めるという点です。地域に住む方の意見を広く聞く場をもつことによって、実際に私たちがやっていることへの反応や、地域の皆様が行政や介護、医療に必要なことを知ることができます。

もう一つは、地域の医療・介護の問題に対して、実際に当事者である地域の皆様と一緒にどうしたらいいかを考えることができる点です。

今回第一回目のコラボラボでした。高浜町から高浜町のゆるキャラである赤ふん坊やも含めて会場には40人近くの方々が集まりました。大間町のデータから、みなさまが考える大間の問題点を挙げていただき、当日は①医療・介護の施設が充実していない②在宅療養が出来ない。施設に頼っている③社会参加・活動への関心が低い④喫煙している人が多い⑤大人も子どもも生活習慣が良くない⑥高齢化が進んでおり、地域から若者が流出している。の6つのテーマをそれぞれ話し合い、活発な意見の交換が行われました。

まずはお互いのことを知り、大間の未来について話していくことができると考えております。またこのような企画を行いたいと考えておりますので、興味があつても有る方がいらっしゃいましたら、ご参加をお待ちしております。

国民健康保険大間病院職員採用試験のお知らせ

平成27年1月5日

1 職種、採用予定人員及び採用予定年月日

職 種	採用予定人員	採用予定年月日
薬 剤 師	1 名	随時採用

2 受験資格

職 種	受 験 資 格
薬 剤 師	薬剤師免許がある方または平成27年4月30日までに免許を取得する見込みの方で、申込時点で満40歳以内の方

ただし、日本国籍を有しない方、自力により通勤ができない方、介護者なしに職務の遂行が困難な方及び地方公務員法第16条に規定する次に掲げる方は、受験できません。

- ①成年被後見人又は被補佐人
- ②禁錮刑以上の刑に処せられ、その執行を終わるまで又はその執行を受けることがなくなるまでの方
- ③一部事務組合下北医療センター職員として懲戒免職の処分を受け、当該処分の日から2年を経過しない方
- ④日本国憲法施行の日以後において、日本国憲法又はその下に成立した政府を暴力で破壊することを主張する政党その他の団体を結成し、又はこれに参加した方

3 試験日時及び場所

職 種	試 験 日 時	試験実施場所
薬 剤 師	申込受付後通知	大 間 病 院

4 試験方法

職 種	試 験 方 法
薬 剤 師	小論文試験及び面接試験

5 申込書類の請求及び申込受付期間等

書 類 請 求	申込書類は総務係で交付します。なお、郵送で請求する場合は、封筒の表に『受験申込書請求』と朱書きし、受験種類がわかるようにし、返信用封筒（角2封筒に120円切手を貼り宛名を明記）を同封してください。
受付期間等	随時受付（土・日・祝日を除く午前8時15分～午後5時）

☎ 039-4601 下北郡大間町大字大間字大間平20番地78
一部事務組合下北医療センター 国民健康保険大間病院
事務局 総務係 ☎37-2105

国民健康保険大間病院臨時・パート職員募集

平成27年1月5日

大間病院では下記のとおり、臨時・パート職員を募集いたします。

1、採用職種、条件等

採用職種	看護師 又は准看護師	看護助手	事務職員	調理員	清掃作業員
募集人数	若干名	若干名	若干名	若干名	若干名
採用期間	臨時職員	平成27年4月1日～平成27年9月29日			
	パート職員	平成27年4月1日から6ヶ月間または1年間（職種による）			
応募資格	①心身共に健康で病院の仕事に理解と情熱のある方 ②看護師又は准看護師の免許を有する方、また平成27年4月に免許取得見込の方 ③助手・事務職員は高校卒業以上の方、また平成27年3月卒業見込の方 ④事務職員はパソコン（ワード・エクセル共に2007）ができる方 ⑤調理員及び清掃作業員は中学校卒業以上の方				
労働条件等	①就業場所 大間病院内 ②就業時間 通常午前8時15分～午後5時（職種により早出・遅出等変則時間有り） ③勤務日等 月曜日～金曜日勤務（職種により土・日・祝日勤務有り）、週休2日 ④その他詳細については、一部事務組合下北医療センター臨時職員服務・給与取扱要綱によります。				
業務内容	①看護師又は准看護師：外来・病棟の看護師業務 ②看護助手：外来・病棟看護師の補助業務 ③事務職員：医療事務 ④調理員：入院患者様の食事調理業務 ⑤清掃作業員：病院敷地内の清掃業務				

2、応募方法等

申込受付期間等	受付期間：平成27年1月5日（月）～1月23日（金） 土・日・祝日を除く 午前8時15分～午後5時（郵送の場合1月23日当日消印有効）
応募書類	①「大間病院臨時・パート職員公募申込書」自筆で記入し押印（シャチハタ不可）したもの1通 ②「大間病院臨時・パート職員採用試験受験申込（履歴）書」自筆で記入し写真添付したもの1通 ③看護師又は准看護師は免許証の写し1通（A4サイズ） ④看護師又は准看護師の免許を有する方以外は、最終学歴証明書・卒業見込証明書・卒業証書の写しのいずれか1通（A4サイズ） ⑤住民票1通 ※①及び②の書類は大間病院総務係に指定用紙があります。

3、選考試験日等

試験日時	調理員、清掃員、看護師又は准看護師	試験日	平成27年2月9日（月）
		受付	調理員：午後1時15分～1時35分 清掃員：午後1時35分～1時55分 看護師又は准看護師：午後3時20～3時40分
試験日時	助手、事務職員	試験日	平成27年2月10日（火）
		受付	助手：午後1時20分～1時40分 事務職員：午後2時30分～2時50分
試験場所	国民健康保険大間病院 2階会議室		
試験科目	看護師又は准看護師	小論文、面接	
	助手、事務職員、調理員、清掃作業員	面接（事務職員はパソコン ワード・エクセル実技）	
採用通知	追って本人に通知いたします。		

〒039-4601 下北郡大間町大字大間字大間平20番地78

一部事務組合下北医療センター 国民健康保険大間病院

事務局 総務係 ☎37-2105

ノロウイルスにご用心！！



ノロウイルスによる感染性胃腸炎とは！？

症状

下痢、嘔吐、発熱、腹痛
(2~3日程度続く)

感染経路

- ①二枚貝等の生食や加熱不足の貝料理
- ②ノロウイルスに汚染された食品、飲料水
- ③手指や調理器具からの二次汚染
- ④嘔吐物やふん便を介して人から人への感染

感染を予防するには！？

①生食を控え、食品の加熱は中心まで十分に！！
85度以上で1分以上加熱することが大切です。



②手洗いは正しくしっかりと！！

最も有効な予防法は手洗いです。外出後やトイレの後、調理や食事の前、嘔吐物やふん便を処理した後は必ず、石けんを使って十分に手を洗いましょう。

③感染者の嘔吐物やふん便の処理は要注意！！

使い捨て手袋・マスクを着用し、塩素系消毒薬に浸した新聞紙等で覆って、静かにふき取り、ごみ袋に密閉して捨てます。さらに塩素系消毒薬を浸したペーパータオル等で嘔吐物やふん便が付いた床や壁をふき取り消毒しましょう。消毒用アルコールや逆性石けんでは効果が無いので注意して下さい。

簡単な消毒液の作り方

市販の台所用塩素系漂白剤(5%)を原液とした作り方です。ペットボトルで簡単に作れます！！

「通常の掃除用」
(調理器具やドアノブ、手すりなど)

濃度：0.02%

- ・500mlペットボトル1本分の水 (しっかり洗ったもの)
- ・塩素系漂白剤キャップ半分

「汚染がひどい場所用」
(嘔吐物やふん便が付いた床や壁など)


濃度：0.1%

- ・500mlペットボトル1本分の水 (しっかり洗ったもの)
- ・塩素系漂白剤キャップ2杯分

※嘔吐物などの酸性のものに直接、漂白剤の原液をかけると有毒ガスが発生することがありますので、必ず使用上の注意をよく確認してから使用して下さい。

※金属に使用した場合はさびることがあるので、十分に消毒薬をふき取りましょう。

サロンぬくもり

日時 1月6日(火) 

時間 13:00~15:00

場所 大間町立公民館

お茶を飲みながら、傾聴ボランティアさんと楽しくおしゃべりしませんか？

四種混合ワクチン MR 予防接種

日時 1月7日(水)

対象者 四種混合
平成19年7月8日
~平成26年10月7日生

MR
平成25年1月8日
~平成26年1月7日生

場所 大間病院外来

肺炎球菌ワクチン ヒブワクチン予防接種

日時 1月14日(水)

対象者 肺炎球菌・ヒブ
平成22年1月15日
~平成26年11月14日生

場所 大間病院外来

1月の保健行事

3歳児健診

日時 1月19日(月)

対象者 平成23年5月~7月生

場所 総合開発センター

5歳児健康相談

日時 1月23日(金)

対象者 平成21年12月~平成22年1月生

場所 総合開発センター

水痘ワクチン予防接種

日時 1月28日(水)

対象者 平成22年1月29日
~平成26年1月28日生

場所 大間病院外来

2歳児歯科健診

日時 1月29日(木)

対象者 平成24年2月~7月生

場所 総合開発センター

※乳幼児の健診および予防接種は対象者に個別通知します。

クリーンセンターからのお知らせ

1. 「搬入禁止物について」

産業廃棄物、医療廃棄物、化学薬品、火薬、揮発油類、消火器、ガスボンベ、自動車解体ごみ、バッテリー、タイヤ、ホイール、エンジン積載物、船外機、家電リサイクル法対象品（テレビ・冷蔵庫・冷凍庫・洗濯機・衣類乾燥機・エアコン）、パソコン、石膏ボード、コンクリート廃材、大型ごみ（1m×1m×2m以上）などです。

これらは処理出来ませんので、購入店やメーカー、専門処理業者等にご相談ください。

2. 「直接搬入する際は、袋に入のごみは袋に入れて搬入してください。なお、個々で搬入作業を行うこととなっています。わからない場合はクリーンセンターの職員に聞いてください。」

☎ 住民福祉課 ☎37-2111（内線23） クリーンセンター ☎37-3001

県税の納税証明書の交付申請について

官公庁の入札参加資格審査申請、建設業許可申請、所得税確定申告、金融機関の融資申込み等のため、県税（法人県民税・事業税・地方法人特別税、個人事業税等）の納税額又は未納額がないことの証明書が必要な方は、次の書類等をご準備の上、県税部窓口にて交付申請してください。

1 本人申請の場合

- (1) 申請書（県税部窓口へ備付。県のホームページからもダウンロードできます。）
- (2) 納税義務者の印鑑（法人の場合は代表者印）
- (3) 本人確認ができる書類（運転免許証等顔写真付のものは1枚、顔写真のないものは2枚）
- (4) 手数料 一通につき四百円分の県証紙

2 代理人申請の場合

前記1(1)・(4)のほか、

- (5) 納税義務者の自署押印（実印）による委任状
- (6) 代理人の印鑑
- (7) 代理人の本人確認ができる書類（運転免許証等顔写真付のものは1枚、顔写真のないものは2枚）

納税証明書は、納税者の皆様の大切な情報を証明するものですので、窓口での確認を厳格に行っております。ご理解をお願いします。

※ 郵送による交付申請もできますので、詳しくは県税部までお問い合わせください。

☎ 下北地域県民局県税部 納税管理課 ☎22-8581（内線203）

青森県立むつ高等技術専門校 平成27年度入校生募集

募集定員 木造建築科・配管科 各20名

出願期間 平成27年1月5日（月）～2月12日（木）

訓練期間 木造建築科 2年・配管科 1年

出願資格 木造建築科は中学校・高等学校卒業見込みまたは卒業された方、配管科は離転職者等で職業に必要な技能及びこれに関する知識を習得しようとする方（性別は問いません）。

出願手続 願書に必要事項を記入し、木造建築科を受験する中学校・高等学校卒業見込みの方は、むつ高等技術専門校へ持参または郵送。それ以外の方は最寄りの公共職業安定所へ（願書は公共職業安定所に用意してあります）。

試験日 平成27年2月19日（木）

合格発表日 平成27年2月26日（木）

☎ 青森県立むつ高等技術専門校 ☎24-1234

平成27年度訓練生の募集について

訓練科名	募集定員	募集期間	入校試験日	試験方法	対象者	訓練期間
製版科→デジタルデザイン科	15名	平成27年 1月8日（木） ～2月12日（木）	平成27年 2月20日（金）	職業適性検査 面接	身体障害者	1年間 （4月～3月）
OA事務科	15名			職業適性検査 面接（保護者 同伴）	知的障害者	
作業実務科	15名					

試験会場 青森県立障害者職業訓練校（弘前市緑ヶ丘1-9-1）

合格発表 平成27年2月26日（木） 午前9時

☎ 担当：訓練科 蒔苗 ☎0172-36-6882

あなたにも、マイナンバー。 はじまります。



マイナンバーキャラクター
マイナちゃん

平成27年
10月から
マイナンバーを
一人ひとり
お届けします！

! マイナンバー(個人番号)とは、国民一人ひとりが持つ12桁の番号のこと。

- ・平成28年1月から社会保障・税・災害対策の行政手続きで使用が始まりますので、大切にしてください。
- ・法人にも13桁の法人番号が指定され、官民間わず自由に使用できます。

※行政の効率化や国民の利便性向上のため、平成29年1月から行政機関などでの情報連携が順次始まる予定です。※外国籍でも住民票のある方は対象となります。

3
つ
の
メ
リ
ツ
ト

1 行政の効率化
手続きが正確で
早くなる

行政機関・地方公共団体での作業の無駄が削減され、手続きがスムーズになります。

2 国民の利便性の向上
面倒な手続きが
簡単に

申請時に必要な課税証明書といった資料の添付を省略できるようになります。

3 公平・公正な社会の実現
給付金などの
不正受給の防止

行政機関が国民の所得状況などを把握しやすくなり、不正受給を防止できます。

マイナンバー制度のお問い合わせは

0570-20-0178

マイナンバー

マイナンバー

検索

マイナンバー(個人番号)は、法律で定められた目的以外での使用、他人への提供が禁じられています。

内閣府

Q マイナンバーが届いたら、何をすればいいの？



A 平成27年10月から皆様の住民票の住所にマイナンバーを通知するカード（通知カード）が郵送され、平成28年1月から税・社会保障の申請書等へのマイナンバーの記載が順次始まります。

通知カードはマイナンバーを申請窓口で確認するための大切な書類です。また、マイナンバーは原則、生涯同じ番号を使い続けていただき、自由に変更はできませんので、通知カードは大切にしてください。

Q マイナンバーはどういう場面で利用するの？

A 社会保障、税、災害対策の分野で利用されます。年金・雇用保険・医療保険の手続や生活保護・福祉の給付、税の確定申告の手続など、法律で定められた事務に限って、マイナンバーが利用されます。

また、税や社会保障の手続で事業主や証券会社、保険会社が個人に代わって手続を行う場合もあり、勤務先や金融機関にマイナンバーの提出を求められる場合があります。



Q 個人番号カードは何に使えるの？



A マイナンバーの通知の際、個人番号カードの申請書が届きます。

個人番号カードはICチップのついたカードで、e-Tax等の電子申請が行える電子証明書も搭載されます。顔写真もあり、本人確認のための身分証明書として使用できます。図書館カードや印鑑登録証など、自治体が条例で定めるサービスも利用可能になります。

Q よく「国が個人情報を一元管理する」と言われますが、本当？

A 違います。個人情報の管理は今までどおり各機関で行い、必要な情報を必要な時だけやりとりする「分散管理」の仕組みを採用しています。マイナンバーを元に特定の機関に共通のデータベースを構築することはなく、個人情報がまとめて漏れるようなこともありません。



Q アメリカや韓国のように成りすましが多発することはありますか？



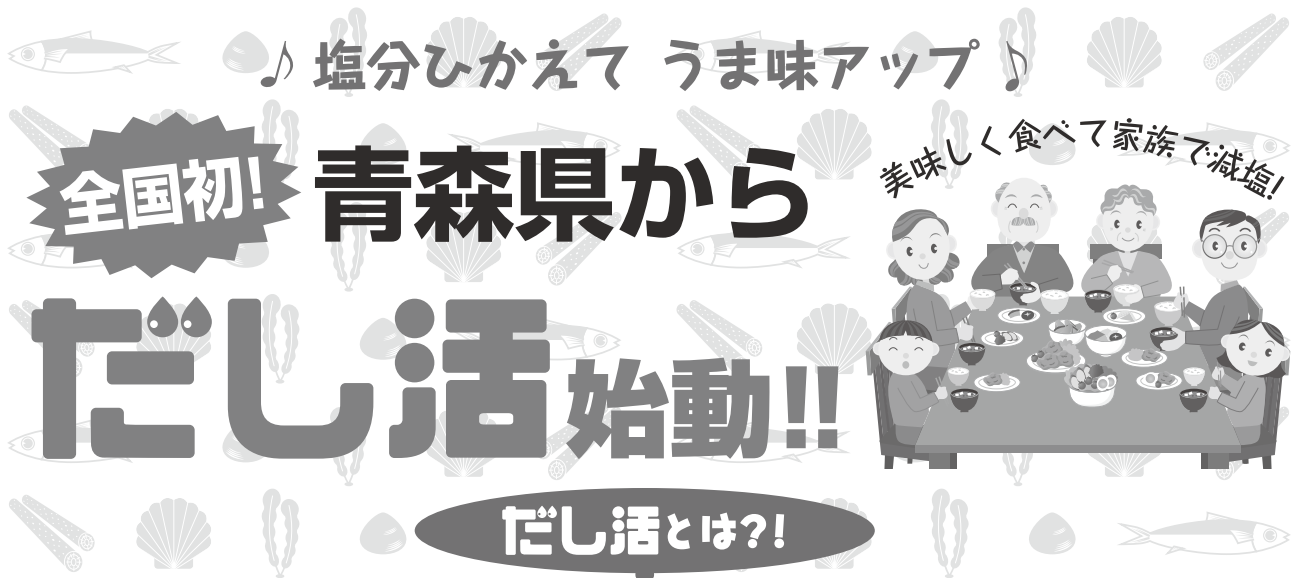
A 海外の成りすまし事案は番号のみでの本人確認や、番号に利用制限がなかったことなどが影響したと考えられます。

日本のマイナンバー制度では、厳格な本人確認の義務付けや利用範囲の法律での限定、罰則の強化などの措置を講じています。

マイナンバーについてさらに知りたい方は

- ◆マイナンバー（社会保障・税番号制度）のホームページ：『マイナンバー』で検索
<http://www.cas.go.jp/jp/seisaku/bangoseido/index.html>
- ◆マイナちゃんのマイナンバー解説：
<http://www.cas.go.jp/jp/seisaku/bangoseido/gaiyou.html>
- ◆マイナちゃんの公式ツイッター：https://twitter.com/MyNumber_PR
- ◆マイナンバーのコールセンター：
日本語：0570-20-0178（マイナンバー）
英語：0570-20-0291
土日祝日、年末年始を除く、午前9時30分～午後5時30分





だし活とは?!

和食がユネスコ無形文化遺産に登録されたことから注目されている、だし。
このだしのうま味を活用して、減塩を推進する活動「だし活」が、動き出しています。



だし活でこんないこと



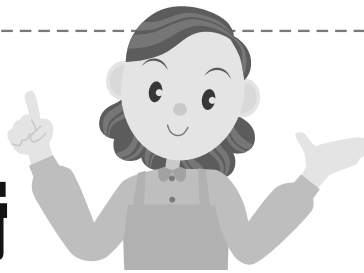
県の主な取組
 豊富な県産素材を使用 ▶ 給食用&家庭用の使いやすい「だし商品」の開発
 小さい頃から「うま味」に親しむ ▶ 「だし活給食」の実現&「だし活料理レシピ」の作成・普及
 家庭への普及 ▶ 県内量販店での「だし」試飲会

お問い合わせ先 **青森県農林水産部総合販売戦略課地産地消グループ**
 芳賀・成田・吉田
 TEL.017-734-9572 e-mail:hanbai@pref.aomori.lg.jp



意外と簡単!

だし活用術



だしをとるって、難しくて手間がかかるとおっしゃいませんか?
市販のだしパックを煮出す。

麦茶ポットに煮干しと水を入れ、冷蔵庫で1日くらい置く。
それだけでも、簡単にだしがとれます。

いつもの汁物に使う水やお湯をだしに代えるだけで、
「あれっ? いつもと違う!？」ワンランク上のお料理に。
だしのうま味で味付けすれば、無理なく美味しく**減塩**できて、
生活習慣病の予防や、食育につながります。

煮干しの水出し

水 1ℓ

+

煮干し

10~20g(お好みで)



冷蔵庫で1日くらい置く



昆布やしいたけなど、他の材料
を一緒に入れても、おいしいだ
しが取れます。

焼干し

むつ湾で獲れたイワシやアジを、一度焼いてから天日干しをして作られています。風味が強いの
が特徴です。

- 料理/けの汁、煮物など
- 主な産地/外ヶ浜町、脇野沢

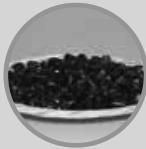


しじみ

水から火にかけてだしを引き出すと、美味しくなります。

冷凍保存でうま味アップ!

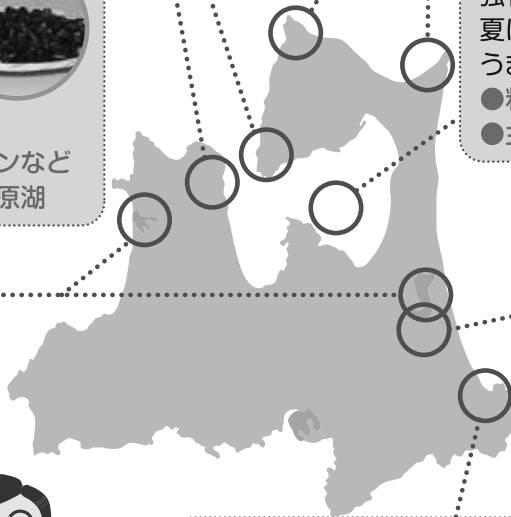
- 料理/しじみ汁、ラーメンなど
- 主な産地/十三湖、小川原湖



この他にも、しいたけ、ウニ、サメ節など、農林水産物が豊富な青森県には、様々な美味しいだしの素材があります。



青森県のだし!! 決め手は! ちよっと紹介



昆布

上品で控えめなうま味。煮干しなどの動物系のだしと合わせることで、うま味が倍増します。(うま味の相乗効果)

- 料理/鍋、煮しめなど
- 主な産地/東通村、大間町



ほたて

独特の甘さが特徴で、特に夏には貝柱の厚みが増し、うま味も強くなります。

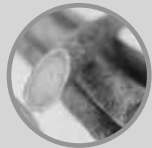
- 料理/ほたての貝焼きみそなど
- 主な産地/むつ湾



ごぼう

ごぼうの生産量は、青森県が全国1位。ごぼうのだしは、鶏肉と良く合います。

- 料理/せんべい汁、炊込みご飯など
- 主な産地/三沢市、東北町



煮干し

太平洋で獲れたイワシやアジは、産地である八戸市を中心に、昔から煮干しに加工されてきました。

- 料理/味噌汁、ラーメンなど
- 主な産地/八戸市



税務保険課からのお知らせ

1. 平成27年度住民税申告相談について

平成27年度（平成26年分の収入）の住民税申告相談を下記の日程で行いますのでご利用ください。

受付時間 午前の部 9：00～11：00まで・午後の部 13：00～16：00まで

※毎週金曜日は申告会場での申告は休みとなりますので、ご注意ください。

※下記申告期間中は役場庁舎での申告はできませんので、ご注意ください。

会場	日付	地区
婦人の家	2月17日（火）	材木地区
奥戸交流館	2月18日（水）	奥戸地区
	19日（木）	浜町第一町内会
	23日（月）	浜町第二町内会
	24日（火）	上仏町内会 向町町内会
総合開発センター	2月25日（水）	大間地区
	26日（木）	ときわ町内会・上町
	3月 2日（月）	日和・割石・カットシ
	3日（火）	浜町・第二町内会
	4日（水）	第一根田内・細間道
	5日（木）	第二根田内
青少年ホーム	3月 9日（月）	汐見町町内会
	10日（火）	美島町町内会
	11日（水）	朝日町町内会

◇当日申告会場に持参するもの◇

収入・支出簿、源泉徴収票、領収書、印鑑、生命・地震保険料控除証明のはがき、年金受給証明のはがき、その他参考書類

※この日程は目安となります。この日程内であればどの会場でも申告することができますので、必ず申告ください。

○医療費控除について

申告時に医療費の計算を行うと申告時間が長くなりますので、事前に医療費の計算を行って、申告会場に持参してください。（医療費には医療機関と自宅の往復分の公共交通機関の料金が認められています。）

○還付請求について

徴収された税金（所得税）が返ってくる場合があります。この場合、**源泉徴収票と振込先口座（通帳）**を必要としますので、申告の際は忘れずにご持参ください。

☎ 税務保険課 ☎37-2111（内線42）

こんなときは、必ず14日以内に役場国保係へ届出が必要です

役場では、町民の皆さんの健康保険等への加入・脱退等の異動情報について、皆さんの届出がなければ把握することができないことから、ご本人が国民健康保険へ加入している状態で会社へ勤め社会保険へ加入したとしてもご本人の届出がされない限り国民健康保険の資格が消えないことからそのまま保険税が賦課され続けることとなります。届出がなされた時点で初めてわかる情報であり、届出があった時点でその資格の異動日にさかのぼり処理がなされることとなります。

▼こんなとき

▼届出に必要なもの

国保に加入する	他の市区町村から大間町へ転入してきたとき	前に住んでいた市区町村からの転出証明書と印鑑
	会社を辞めて健康保険がきれたとき	会社の健康保険を辞めた証明書と印鑑 (会社で発行した社会保険喪失証明書等)
	職場の健康保険の扶養からはずれたとき	会社の健康保険をはずれた証明書と印鑑 (会社で発行した社会保険喪失証明書等)
	子どもが生まれたとき	出生証明書、保険証、母子健康手帳、印鑑
	生活保護が廃止になったとき	保護廃止決定通知書、印鑑
	外国籍の人が国保に加入するとき	外国人登録証明書
国保をやめるとき	大間町から他の市区町村へ転出するとき	保険証と印鑑
	会社の健康保険に加入したとき (本人が加入された場合及び被扶養者になったとき)	国保の保険証と加入された会社の保険証(または、会社で発行した社会保険の加入証明書)及び印鑑を持参してください。
	国保に加入されている方が死亡した場合	保険証と病院からの死亡診断書と印鑑
	生活保護を受けるようになったとき	保護開始決定通知書と保険証と印鑑
	外国籍の人が国保をやめるとき	外国人登録証明書と印鑑
その他	町内で転居したとき(住民登録上の住所変更) 世帯主や氏名が変わったとき 世帯分離や世帯合併があったとき	保険証と印鑑
	就学のため住所を他の市区町村へ異動したとき	保険証と在学証明書(一ヶ月以内のもの)と印鑑
	保険証を紛失したとき	身分を証明するもの(免許証等)と印鑑
	国保の退職者医療制度の対象となったとき	保険証と年金証書と印鑑

交通事故やケンカ等第三者から傷害を受けて医療機関を受診する場合も、必ず役場に届出し「第三者行為による傷病届」を提出した上でなければ保険証を使っての受診は認められませんので、必ず役場の国保担当に相談してください。

また、病気とみなされない ○人間ドック ○予防注射 ○正常な妊娠・出産 ○美容整形 ○経済上の妊娠中絶等は保険証が使用できませんのでご了承ください。

国民健康保険税の納付のお願い

国民健康保険事業は、国民健康保険に加入している皆様から納付していただく国民健康保険税と国・県などからの補助金などを財源とし、国民健康保険加入者の皆様が医療機関を受診した際の医療費などの支払に充てられています。

国民健康保険税は、被保険者（加入している人）一人ひとりが納めるのではなく、世帯ごとに納めていただくことになっており、世帯主が国民健康保険に加入していなくても、擬制世帯主という扱いで世帯主に課税されることになっております。

平成25年度に、大間町が医療機関に支払った医療費は、約5億7,300万円であり、これを国民健康保険加入者一人当たりで換算すると、213,408円となり、年々増加傾向となっております。

保険税の滞納者が非常に多い大間町では、これまで以上に国民健康保険事業に支障をきたすことが考えられます。

大間町の国民健康保険税は、平成16年度から保険税率を改正（引き上げ）せずに事業運営を展開してまいりましたが、医療費が年々増加傾向にあることなどから、事業の健全運営を行うためには、国民健康保険加入者皆様の保険税の納付がなければ保険税率を引き上げなければならないことも考えなければなりません。

よって、大間町の国民健康保険事業の安定かつ適正な事業運営を展開していくためには、国民健康保険加入者皆様の納税が必要不可欠であるという納税意識を持っていただき、ご理解、ご協力いただきますようお願いいたします。

☎ 税務保険課 国民健康保険係 ☎37-2111（内線44・45）

2つの給付金 申請締切に注意！

現在、臨時福祉給付金及び子育て世帯臨時特例給付金の申請書を受付けておりますが、申請期限を下記のとおり延長しておりますので、申請書を未提出の方は下記期日まで必ず申請を済ませるようお願いいたします。

なお、申請書は、対象になると思われる方に送付済みですが、申請書を紛失した場合は、住民福祉課で再発行いたしますので、ご連絡ください。

【申請締切日】平成27年1月16日（金） 郵送の場合は当日消印有効

【申請書提出の際の注意点】

○臨時福祉給付金の場合

申請書、本人確認書類の写し（受給者全員分の保険証、免許証など）、預貯金通帳の写し（口座番号・名義人が分かる部分）、※加算対象者は、年金改定通知書の写し、児童扶養手当、特別児童扶養手当、障害児福祉手当、特別障害者手当、経過福祉手当等の受給を証明する写しもあわせて提出してください。

○子育て世帯臨時特例給付金の場合

申請書、本人確認書類の写し（保険証、免許証など）、預貯金通帳の写し（口座番号・名義人が分かる部分）を提出してください。

☎ 住民福祉課 ☎37-2111（内線23）

冬季の水道管理について

冬期間は、水道凍結による破裂、また水道凍結防止のための水の出しっぱなし等により、水道使用水量が大幅に増え、水が不足する可能性がありますので、節水にご協力くださるようお願いいたします。

水道凍結防止のための水の出しっぱなしは、限られた水資源が不足するとともに高額のコストを負担することにもなりますので、適切な管理をお願いします。

また、気温の低下により水道管の凍結や破裂が予想されますので、真冬が続くときは、水抜栓を確実に最後まで閉めた後、蛇口を開けて水抜きをしましょう。

※水道を長期間使用しない場合は、閉栓の手続を!!

水道を長期間使用しない場合は、生活整備課上水道係に連絡し、閉栓の手続をしてください。

また、閉栓しただけではメータから家庭内の蛇口までの水道管に水が残り、破裂の原因となりますので必ず水抜きをしてください。

※水洗トイレの水道凍結にご注意を!!

留守により長期間水洗トイレを使用しない場合は、凍結防止のため、水抜栓を閉めタンク内の水を抜いておきましょう。

※水抜栓が半開きになると!?

水抜栓が半開きになると、漏水し高額のコストを負担することになりますので、必ずきっちり開閉してください。

※もしも凍結したら!?

凍結や破裂等の修理は、水道工事を請け負った大間町指定工事事業者か、最寄りの大間町指定工事事業者へご連絡ください。

☎ 生活整備課上水道係 ☎37-2111（内線33）

平成26年度「青森県防火の集い」下北大会

青森県防火の集いは今回で23回目を迎え、下北大会は10年ぶりの開催となり下北文化会館大ホールで開催されました。

この大会は、県民の防火意識の高揚並びに民間防火組織の拡大強化を図り、住宅火災の未然防止とその被害を軽減し、高齢者などの災害弱者が安心して住める環境づくりの推進を目的として実施されているものです。

多数の来賓を迎え、県内の女性（婦人）防火クラブ、幼年・少年消防クラブを中心とした防火関係者が1,500人以上集まる中、防火思想の普及に努めることを誓いました。

アトラクションでは、むつ市から並木保育園幼年消防クラブによるマーチングをはじめ、大間町大間幼稚園幼年消防クラブによるチビッコ消防演技、東通村認定こども園ひがしどおり幼年消防クラブ員による器楽合奏が披露され、佐井村福浦少年消防クラブは日頃の火災予防活動について体験発表をしました。

また、下北管内における婦人防火クラブ員の代表者による「防火の宣言」や下北管内の幼年少年消防クラブ員による「防火の誓い」を表明し盛会のうちに終了しました。



NHK学園からのお知らせ

NHK学園では、通信制の高等学校普通科、福祉教育、生涯学習通信講座の生徒・受講者を募集しています。まずは、無料の案内書をご請求ください。

広域通信制

NHK学園高等学校普通科

概要 要：全国どこからでも入学可能。NHKのテレビ・ラジオの放送を利用した特色のある教育課程で、3年間で高校卒業資格を取得できます。登校は月に1～2回。
履修年数：3年（ただし転編入あり）
募集対象：中学校を卒業した方、または2015年3月に卒業見込みの方。高等学校中退者他。
出願・申込方法：ご請求により入学案内書と願書をお届け
願書・申込受付：2015年1月25～4月30日（必着）

NHK学園

社会福祉士養成課程

概要 要：地域や社会福祉施設等で、高齢者や障害者に対して福祉に関する相談援助を専門的に行う国家資格である社会福祉士の受験資格を取得できます。
履修年数：1～2年
募集対象：一般養成科：大学等を卒業した方
短期養成科：福祉系大学において基礎科目を履修して卒業した方等
出願・申込方法：ご請求により入学案内書と願書をお届け
願書・申込受付：2015年2月25日（必着）まで

NHK学園

生涯学習通信講座

概要 要：NHK学園には、趣味・教養から語学・資格まで、幅広いジャンルの講座が200コース以上あります。通信講座で新しい趣味・スキルを身につけてみませんか。無料の案内書をお気軽にご請求ください。（主な講座：俳句、短歌、川柳、書道、ペン字、写経、水彩画、絵手紙、写真、自分史、古文書、漢方薬膳、ハーブ、折り紙、ハングル、セルフカウンセリングなど）
履修年数：受講期間 3ヶ月～1年（講座によって異なります）
募集対象：一般
出願・申込方法：ご請求により案内書をお届け。電話・FAX・HPからお申し込みいただけます。
願書・申込受付：通年申込受付

☎ NHK学園広報 ☎042-572-3151 HP：http://www.n-gaku.jp

日本遺族会からのお知らせ

日本遺族会は、「戦没者遺児による慰霊友好親善事業」の参加者を募集しています。

同事業は、厚生労働省から補助を受け実施しており、先の大戦で父等を亡くした戦没者の遺児を対象として、父等の戦没した旧戦域を訪れ、慰霊追悼を行うとともに、同地域の住民と友好親善をはかることを目的としています。

費用は参加費として9万円。5年を経過した方は（平成20年以前参加者）は2回目の応募ができます。

日程等の詳細は、日本遺族会事務局まで。お申し込みはお住まいの各都道府県遺族会へ。

<実施地域>

- (広域地域) ①旧満州(終了) ②西部ニューギニア(終了) ③旧ソ連(終了) ④マリアナ諸島(終了)
⑤東部ニューギニア(1次終了) ⑥トラック・パラオ諸島(終了) ⑦ボルネオ・マレー半島(終了)
⑧フィリピン(1次終了) ⑨ソロモン諸島(終了) ⑩ミャンマー(1次終了) ⑪台湾・バシー海峡
⑫東部ニューギニア(2次) ⑬ミャンマー(2次) ⑭フィリピン(2次) ⑮中国
(特定地域) ①西部ニューギニア ②ビスマルク諸島 ③マーシャル・ギルバート諸島

「すまい給付金」についてのお知らせ

「すまい給付金」は国土交通省が実施している制度で、今年4月の消費税率8%への引き上げ以降に住宅を購入された方の負担を軽くするために、国から最大30万円が給付される制度です。

■どうやって申請するの？

- ・申請方法 すまい給付金事務局に申請します。(確定申告とは別に行います)
- ・申請期間 申請は引き渡しから1年以内が期限です。
- ・給付金受取 申請後、約1.5ヶ月から2ヶ月で現金が振り込まれます。

■どんなケースが対象になるの？

- ・共有者 持分を共有していれば、配偶者の方でも受け取ることができます。
- ・現金購入OK ローンを組まれた方はもちろん、現金で購入された方も対象となります。
- ・中古も対象 中古住宅(個人間売買除く)も対象です。
- ・ローン減税 住宅ローン減税と併用できます。(すまい給付金とは別の手続きが必要です)

■どのくらいの金額が受け取れるの？

- ・給付額 収入に応じて最大30万円受け取れます。
- ・持分割合 持分を共有している場合は持分割合を乗じた金額に。

詳しくは下記へお問合せください。

☎ すまい給付金事務局 ☎0570-064-186 (ナビダイヤル・通信料がかかります)

受付時間 午前9時～午後5時(土日祝日含む) HP: <http://sumai-kyufu.jp/>

税務署からののお知らせ

平成27年1月1日以後の相続又は遺贈に関する相続税については、基礎控除の額が引き下げられ、次のようになります。

3,000万+ (600万×法定相続人の数)

(注) 亡くなられた人から相続等によって財産を取得した人それぞれの課税価格の合計額が、相続税の基礎控除額を超える場合、財産を取得した人は、相続税の申告が必要となります。

税務署での面接による個別相談を希望される方は、あらかじめ電話等により予約の上、税務署へお越しください。

☎ むつ税務署 調査部門 ☎22-3294

経済産業施策説明会のご案内

このたび経済産業省東北経済産業局職員をお招きし、中小企業・小規模事業者の方へ向けた国の施策や意図や狙い、背景をむつ・下北地区の皆様へいち早くお伝えするべく、平成27年度の概算要求など、今後の中小企業・小規模事業者施策をご理解いただくための「経済産業施策説明会～平成27年度経済産業省の中小企業・小規模事業者向け補助金説明会～」を開催いたします。

【とき】 平成27年1月22日(木) 午後1時から午後2時30分まで

【場所】 むつ市役所大会議室A

【内容】 ・平成27年度経済産業省の中小企業・小規模事業者向け補助金説明会(60分)

【参加費】 無料

【主催】 むつ市経済部商工観光課

【定員】 会場の都合上80名とさせていただきます。

【対象者】 下北地域に事業所を持つ中小企業・小規模事業者の方、説明会に興味のある方

【申込方法】 下記連絡先へメールでお申込みください。

☎ むつ市経済部商工観光課 ☎22-1111 担当: 鎌田(内線2643) mt-shoukou@city.mutsu.lg.jp

障害に関する相談所の開設について(大間町相談支援事業実施の日程について)

◎相談支援事業とは、障害のある人の福祉に関する様々な問題について、障害のある人等からの相談に応じ、必要な情報の提供、障害福祉サービスの利用支援等を行うほか、権利擁護のために必要な援助も行います。1月の日程は下記のとおりです。

日 時：平成27年1月21日（水）午後1時～午後2時

場 所：大間町社会福祉協議会

むつ市障害者相談事業所の相談員の方々が相談や助言を行います。身近にある些細なことでもお気軽にご相談ください。

※混み合う場合がありますので、事前に連絡くださるようお願いいたします。

☎ 住民福祉課 ☎37-2111（内線23）

2015年農林業センサスにご協力ください

平成27年2月1日現在で、全国一斉に“農林業の国勢調査”といわれる「2015年農林業センサス」が実施されます。

この調査は、今後の農林業の政策に役立てるために5年ごとに実施される極めて大切な調査です。

平成27年1月中旬から農林業を営んでいる皆様のごところに調査員が訪問して、調査票に農林業の経営状況などの記入をお願いしますので、ご協力をお願いします。

小学校・中学校への入学について

『就学通知書』の発送について

来年4月から小学校または中学校に入学するお子さんをお持ちの保護者の皆様へ、1月末に入学先を指定した『就学通知書』を発送いたします。

『就学通知書』は入学する際に使用する書類となりますので、大切に保管してくださるようお願いいたします。

なお『就学通知書』が届いていない、または記載内容に間違いがあった場合等は、大変お手数ですが下記問い合わせ先までご連絡ください。

☎ 大間町教育委員会 担当 石戸 ☎37-2103

1月18日は118番の日です

海上における事件事故の通報用電話番号は局番無し「118番」。

キャッチコピー『海のもしもは118番』

次のような場合は「118番」通報してください。

- ・海難人身事故に遭遇した、または目撃した。
- ・見慣れない船、不審な船を発見した。
- ・密輸・密航時犯等の情報を得た。
- ・油の排出等を発見した。

いたずら電話などは本来の緊急通報対応の妨げとなりますので、おやめください。

☎ 青森海上保安部管理課 ☎017-734-2423

健康について悩んでいませんか？

身体のこと

ココロのこと

生活習慣のこと

病気のこと



健康に関して、保健師が相談に乗ります！！男性、女性の保健師がお待ちしていますので、お気軽に下記連絡先までご相談ください。なお、不在の場合もありますので、事前にご連絡ください。

☎ 住民福祉課 保健師 ☎37-2111（内線21・22）

大間温泉

海峡保養センター

■営業時間 午前8時～午後9時

☎37-4334

*指定された駐車場に駐車してください。玄関前、ロータリー付近は駐車禁止となっております。

養老センター

■営業時間 午前9時～午後8時

■今月の休館日

6日、13日、20日、27日

☎37-2411

*指定された駐車場に駐車してください。

子育て「イッサ」サークル

ママとベビーが集まってワイワイおしゃべり・お遊びしているサークルです。気軽に遊びに来ませんか？もちろん参加無料！

対象者：0才～保育園・幼稚園入園までのベビー&ママ

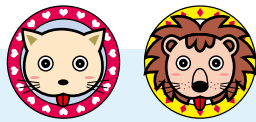
開催日：1月6日(火)、13日(火)、20日(火)、27日(火)

場 所：開発センター2階和室

時 間：午前10時～午後0時

☎ 37-2111（内線21・22）

わが家の めんこです



いとし 愛志くん (1歳2ヶ月)

はじめまして～
みんなに「いと」と呼ばれめんこ
がられて幸せ♥
これからもヨロシクです♥
新田 忠明さん・怜奈さん (大間字下手道)



わたしたちの町

平成26年11月末現在 () 前月比



	人 口	男	女	世 帯 数
総数	5,840(-10)	3,006(-5)	2,834(-5)	2,547(+1)
大間	4,517(-5)	2,341(-2)	2,176(-3)	1,994(+2)
奥戸	1,149(-3)	574(-3)	575(±0)	480(-1)
材木	174(-2)	91(±0)	83(-2)	73(±0)

戸籍の窓 11月届出分

「戸籍の窓」には大間町に住民登録をしている人の出生、死亡、結婚について記載しますが、個人のプライバシーを尊重する意味で載せてほしくない人は届出の際に係に申し出てくださることをお願いいたします。

お誕生 おめでとう



太田 ^{みずすず}美鈴 (徳広) 浅見 ^{しゅんた}俊汰 (法)

編集室のひと一言

明けましておめでとうございます。

12月は柔道大会がありました。1本が綺麗に決まったのを見たときは、思わず「おーっ」と声を上げてしまいますね。同級生に柔道や剣道の強さが全国レベルの人が何人かいますが、一度生で見たいと思いました。

さて、今年も張り切って広報を作っていきますので、よろしくをお願いします。 (村)

ご結婚 おめでとう



今月はありません

おくやみ 申し上げます



矢越 ヨイ	83歳	傳法 清三	85歳
柳谷 直吉	86歳	金田一昭穂	82歳
和田 しを	88歳	柳 スミエ	85歳
新田 實	81歳	和田 たき	66歳

広報 **おおま** 第561号 発行日：2015年1月1日

発行：大間町 編集：企画経営課

〒039-4601 青森県下北郡大間町大字大間字大間104番地
☎(0175)37-2111

HPアドレス <http://www.town.ooma.lg.jp>

印刷所：青森コロニー印刷