

# いつも、お疲れさまです！

『11/19 大間幼稚園 勤労感謝の日』



## 町民憲章

わたしたちは、津軽海峡の青い海と美しいみどりの丘と、太陽に恵まれた本州の東北の地に住む大間町の町民です。

先人のかたずの偉業をたたえ、自然をいつくしみ、郷土を愛し、自覚と責任をもって、文化的でたくましく、豊かで明るく、うるおいのある住みよい町にするためにこの憲章を定め実践します。

1. 健康でよく働く豊かな町をつくりましょう。
1. きまわりを守り、明るく住みよい町にいたしましょう。
1. 教養と文化の高い清らかな町をめざしましょう。
1. 互いに話し合う平和でなごやかな町をきずきましょう。
1. 人を愛し、まことをつくすしあわせな町に育てましょう。



# 年頭の挨拶

大間町長 金澤 満春

新年あけましておめでとうございます。  
町民皆様には、ご家族おそろいで、希望に満ちた新春をお迎えのことと心からお慶び申し上げます。

私は、町民皆様のご支援を頂き四期十六年間で、初心を忘れることなく『のびのび・生き生き・悠々』を町づくりの基本に据え、町民皆様の幸せを願い、町政の推進に努めてまいりました。これも偏に皆様のご指導とご協力の賜物と、心から感謝申し上げます。

昨年は新型コロナウイルス感染拡大予防のため、外出の自粛や県境をまたぐ移動の自粛などにより、祭りやお盆の帰省ができず、寂しい思いをされた方が沢山おられました。大間町において、祭典の中止やブルーマリンフェスティバル等多くの行事が中止となり、地域経済に大きな影響を及ぼしました。町として、即効性のある地域振興券の発行等できる限りの経済対策を講じさせていただきました。

幸いにして、大間町において感染者が発生しなかったことは町民皆様が感染予防を徹底して頂いた結果であると、心から感謝申し上げます。今年も感染予防を徹底し、経済をしっかりと支えてまいりたいと思います。

今年の干支は辛丑（かのとうし）世界中がコロナ禍で感染予防のため経済活動が低迷し、日常生活に多大な影響を及ぼし辛い思いを強いられています。丑年はここをしっかりと耐え明るい未来に向かう発展の前振れを表す年と言われるています。

町の発展は地域で暮らす皆様が心身ともに健康であることが大事なことであるとの考えから、旧大間病院・旧大間町役場の跡地を利用し、健康・福祉の活動拠点として、住民皆様の触れ合いの場として利用いただくための複合施設の建設を進めています。今年の実施計画に着手いたします。

同じく、まちづくりの基本となるのは教育で

あります。今年四月一日から地域の皆様のご理解を頂き奥戸中学校と大間中学校を統合し新生大間中学校がスタートを切ります。生徒の皆さんが切磋琢磨し大間町の未来を担う人材として成長することを願っていますし、そのために力を注いで参ります。また、大間高校が魅力ある高校として志望者が集まり、定数を満たし、将来的にも存続する高校となるよう町としても努力してまいります。

また、地域の皆様の安全と安心のため老朽化した大間消防署庁舎の建設を進めています。今年度は、実施設計に着手します。

漁業を中心とした産業振興については、コロナ禍での対策について各団体との協議をおこない対応してまいります。また、将来ビジョンを立て各産業の振興を図ってまいります。

そして、町の重要課題である原子力発電所計画を二年延期すると電源開発株式会社の発表があり、町の経済悪化が懸念されることから、事業者である電源開発株式会社にはしっかりとした経済対策を講ずることと、規制委員会の審査にしっかりと対応し一日も早い工事再開に向け万全を尽くすよう申し入れております。

町では、令和三年度から令和十二年度までの十年間を計画期間とした第六次大間町総合計画を策定しています。総合計画は、町の目指す姿を明らかにし、これを計画的に実現するため、政策の基本的な方向を総合的に体系的に定めたもので、まちづくりの指針となる町の最上位計画です。計画には四つの基本目標を設定しています。

一、誰もが健康で安心して「暮らし続けたい」と思う町

二、誰もが生き生きと働き、訪れた人が「また行きたい」と思えるまち

三、安全で快適な、誰もが「住みたい」と思うまち

四、未来を見つめて学び、ともに助け合い、人を育むまち

これら目標が実感できるような政策を進めてまいります。

まちづくりは、行政だけで完結できません。地域の皆様と共に創り上げることとなります。努力を重ね着実な一歩を踏み出す初年度となるよう職員一丸となり頑張ってまいりますので、昨年が増してのご協力を賜りますようお願い申し上げます。そして町民皆様にとって良い年となりますようご祈念申し上げます。新年の挨拶といたします。

謹んで

新春のお慶びを申し上げます

町長 金澤 満春

副町長 菊池 武利

教育長 佐藤 桂一

職員一同



# 年頭の挨拶

大間町議会議長 石戸 秀雄

新年あけましておめでとうございます。

町民の皆様におかれましては、希望に満ちた二〇二一年の新春を晴れやかに迎えのことと心からお喜び申し上げます。年頭に当たり、大間町議会を代表いたしまして謹んで新春のご挨拶を申し上げます。

日頃より町議会へのご理解と、議会活動に対する温かいご支援、ご協力を賜り、厚く御礼申し上げます。新しい年が町民各位そして大間町に繁栄をもたらす、素晴らしい年になりますよう心より願っております。

昨年を振り返ると、中国の武漢市が発生源と言われている新型コロナウイルス感染症の拡大により大間町もその影響を受け、町民が楽しみにしていた祭りやブルーマリンフェスティバル、花火大会が中止になりました。今年は治療薬、ワクチン

の早期開発により、早い終息を願っています。そして今年は、昨年予定されていたイベントと合わせ、より一層、盛会に開催される事を期待しています。

三村申吾青森県知事が会長を務める全国過疎地域の役員も兼ね知事と共に活動させていただいております。大間町の財源の多くを占める過疎対策事業債の期限が、今年の三月をもって切れます。昨年十二月に三村申吾知事と共に新たな過疎対策に向けて、大島理森衆議院議長や山東昭子参議院議長、二階俊博自民党幹事長、公明党、立憲民主党、共産党にお願いに行きました。どの党も快く超党派で協力することを約束してくれました。三村申吾知事は行く先々で、「石戸議長はマグロの町大間から来たんだ！」と言ってくれました。皆さんからは、「テ

レビで見たよ」と言っていたいただきました。

昨年できなかった東京オリンピックが、今年二〇二一年に一年順延して開催される予定です。新型コロナウイルス感染症状況次第だと思えますが、ぜひ終息し世界各国から参加して開催されるよう祈念しています。できれば下北大間に来て、おいしいマグロを食べてほしいと思っています。町の基幹産業である漁業も新型コロナウイルスの影響を受け、漁師の皆様も大変だとの声が聞こえてきています。

漁師に定年はありません。体さえ丈夫であれば、いつまでも働けます。そのためには大間病院を充実させなければと考えます。年を重ねれば足腰が悪くなります。整形外科医師の常駐を考えなければと思います。それと若い人が子供を育てるには小児科も必要だと思えます。これらを実現するにはお金がかかります。そのためには大間原子力発電所の建設工事の早期再開を願わずにはいられません。

昨年は明るい話題が少ない中で、長い間待ち望んでいた二枚橋バイパスが十二月十五日に開通しました。カーブが少なくなり観光客も多く来るようになると思っています。大間町議会も原発を始め、防災道路など全ての課題に取り組んでまいります。どうか若い世代にも町づくりに関心を持ってもらい、これまでも増して議会活動にご支援、

ご協力を賜りますようよろしくお願い申し上げます。

人間にとって最も大切でありがたいものは健康であると思っています。わかっているでも病院に行かない、体に悪いと思っています。でも食べ、そして飲む、しかし、一番の財産は健康であると強く感じています。煩惱に打ち勝ち、残りの人生を少しでも充実した生活を送りたいと思っています。

一月十七日は町長と町議会議員補欠選挙が執行されます。住みよい町づくりをしていただける人を選ぶためにも、ぜひ投票しましょう。

最後になりますが、新しい年が町民の皆様にとって、実り多き年となりますことを心より祈念いたしました。年頭の挨拶とさせていただきます。

謹んで

新春のお慶びを申し上げます

議会議長 石 戸 秀 雄

議会議員一同

## 漁港等に施設の災害復旧支援に関する協定を締結

大間町は、災害により被災した漁港等の施設の迅速な復旧を図ることを目的として、「一般社団法人水産土木建設技術センター」と漁港等の施設の災害復旧支援に関する協定を締結しました。

これにより、災害が発生し被災した漁港等に対して、町からの要請により迅速に災害支援を受けることができるようになります。



## 第4回下北ジオパーク学習・活動発表会が開催されました

12月5日(土)、プラザホテルむつを会場に「第4回下北ジオパーク学習・活動発表会」が開催され、地域内の学校や団体がジオパークを活用した様々な学びや取り組みの成果を発表しました。大間中学校の生徒もステージ発表に参加し、「百年後まで続くジオパークに向けて～大間百年プロジェクトをとおしてみえること～」と題して発表を行いました。

大間百年プロジェクトは、大間中生が総合的な学習の時間に取り組んでいるもので、百年後の大間町が魅力あふれ、豊かで、多くの人が住む地域になるために何をしなければならないかを考え、アイディアを出し合い、具体的な企画を考えているものです。私たちの生活や文化を、産業や観光業、保育や福祉、そして自然や環境といった面から、百年後まで守り育てていくために大切なことは何か、これまでの学習の中から見えてきたこと、感じたことを発表しました。

会場内では、下北地域内各学校の児童生徒がジオパークを活用した学習の中で制作したポスターや壁新聞、作品などが展示され、来場者の方々には各団体の発表を通じて、地域内で行われている様々な学習や取り組みを知っていただくとともに、地域の魅力やジオパーク活動の楽しさを感じていただきました。

また、令和3年1月9日(土)～17日(日)までの期間中、むつ来さまい館2階ミニギャラリーにて「下北ジオパークポスター展」が開催され、下北地域内の各学校の児童・生徒が制作したポスターや壁新聞などの成果物の他、第4回下北ジオパーク学習・活動発表会での各団体の発表映像もご覧いただけます。



▲会場の様子



▲大間中生の発表



▲展示会場

## 親子でべこもち作りが行われました

今年も生活改善グループのご指導により、町内の学校や園でべこもち作り講習会が行われました。このうち大間幼稚園では、年長ひまわり組の子どもたちと保護者を交え「はまなす」の模様に挑戦。子どもたちは初めてのことに苦戦している様子でしたが、最後にはきれいな「はまなす」が仕上がりに、とても喜んでいました。



## 大間町青少年健全育成会議からのお知らせ

大間町青少年健全育成会議では、毎年あいさつや防犯についての標語・ポスターの募集をしています。今回も多く作品の応募がありました。今年度は機関紙「青春」の発刊がありませんので、広報おまで表彰者のお知らせをいたします。

### <ポスターの部>

最優秀賞	奥戸小学校	1年	新井田李愛
優秀賞	奥戸小学校	3年	菊池愛茄
優秀賞	奥戸中学校	1年	菊池瑠夕歩
佳作	大間小学校	2年	伊藤健生
佳作	奥戸小学校	1年	佐々木玲南
佳作	奥戸中学校	1年	佐々木虹
佳作	奥戸中学校	3年	松山芹梨那
佳作	大間高等学校	1年	金澤楓花



最優秀賞 新井田 李愛

### <標語の部>

#### 小学校の部

最優秀賞	また明日	言える幸せ	大切に
優秀賞	きをつけて	てあらい	うがい マスクもね
優秀賞	おはようと	君から始まる	笑顔の日
優秀賞	おはよう	きょうもいちにち	いきぶん
優秀賞	ありがとう	ひとことだけで	いい気持ち
佳作	つたえよう	おれいのことば	ありがとう
佳作	ただいま	おかえり	わらい声 1つ2つふえるいえ
佳作	おはよう	みんなの時計が	うごき出す
佳作	元気よく	あいさつしたら	いきもち
佳作	ありがとう	みんなが笑顔に	なる言葉
佳作	相手より	早くあいさつで	いい日
佳作	あいさつで	心と心	つながれる
佳作	あいさつで	みんなよろこぶ	すてきだね
佳作	おはよう	は朝のはじまり	気もちいいな
佳作	あいさつは	一日の始まり	がんばるぞ

奥戸小学校	6年	伊世	陸人
大間小学校	1年	傳法	遼音
大間小学校	1年	齊藤	慶太
奥戸小学校	1年	岩泉	絢乃
奥戸小学校	5年	柴田	郁馬
大間小学校	1年	伊藤	璃希
大間小学校	2年	松田	七海
大間小学校	3年	伊藤	大凱
大間小学校	4年	手塚	仁晴
大間小学校	4年	竹内	寧
大間小学校	5年	舘脇	心
大間小学校	6年	伊藤	美姫
奥戸小学校	2年	菊池	惺叶
奥戸小学校	3年	菊池	斗真
奥戸小学校	4年	菊池	渚彩

#### 中学校の部

最優秀賞	声と鍵	かけて守ろう	地域の安心
優秀賞	SNS	イジメの悪化	命の危機
優秀賞	SNS	発した一言	弾丸に
優秀賞	出来心	あなたの人生	傷つける
優秀賞	物盗み	心に残る	深い傷

奥戸中学校	2年	清水	瑛斗
大間中学校	1年	泉	友璃咲
大間中学校	2年	泉	愛夏
大間中学校	3年	齋藤	玲那
奥戸中学校	1年	山本	心愛

#### 高等学校の部

最優秀賞	見ないふり	私が変われば	イジメ0
優秀賞	鍵かけで	安心できる	町づくり
優秀賞	勇気だし	一緒に言おう	“やめようね”
優秀賞	万引きは	暗い未来の	幕開けだ
佳作	魔が差した	その誘惑で	犯罪者
佳作	万引きは	一度の甘えが	悪夢へと
佳作	万引きで	あなたも立派な	犯罪者

大間高等学校	1年	傳法	ありさ
大間高等学校	1年	金澤	楓花
大間高等学校	2年	小鷹	未優
大間高等学校	3年	山本	香音
大間高等学校	1年	柿崎	龍輝
大間高等学校	2年	木部	亜寿香
大間高等学校	3年	木下	朋花

※賞状については各学校を通して児童生徒に授与していることを申し添えます。



## 勤労感謝

11月19、25日に大間幼稚園、うみの子保育園の園児たちが役場を訪れ、日頃の勤労を感謝し、プレゼントを渡しました。

◀うみの子保育園

## 令和2年度成人式中止のお知らせ

令和3年1月10日(日)に開催予定の「令和2年度成人式」は、8月以降の新型コロナウイルス感染症が終息することなく感染者も日々発生しており、7月に延期を決定した時より全国的に感染者数が高い数値を記録している状況がさらに悪化していると判断し、参加を予定している新成人の皆様及び町内の感染予防対策のため「中止」と決定いたしましたので、お知らせいたします。

楽しみにされていた新成人の皆様のご期待に添えることができず、お詫びを申し上げます。

☎ 大間町教育委員会 ☎ 37-2103 (直通)

## 選挙管理委員会からのお知らせ

### 1. 大間町長選挙 及び 大間町議会議員補欠選挙の投票日は令和3年1月17日(日)です

任期満了による「大間町長選挙」及び、欠員による「大間町議会議員補欠選挙」を1月17日に執行します。今後の町政の進路を決める選挙ですので、棄権せずに投票しましょう。

#### 選挙人名簿の選挙時登録

- 登録基準日：令和3年1月11日（告示日の前日）
- 住所要件：令和2年10月11日までに大間町に住所登録をして、投票日まで引き続いて大間町に住所を有している方。
- 年齢要件：平成15年1月18日以前の出生者。
- 閲覧期間：令和3年1月12日（告示の日）
- \*大間町長選挙及び大間町議会議員補欠選挙は町の選挙ですので、投票日の前日までに他の市町村に転出された方は、この選挙権を失い投票することができませんのでご注意ください。

#### 期日前投票

投票日に仕事やレジャー、冠婚葬祭などの用事がある方は投票日前の所定の期間に投票できます。

■期間 令和3年1月13日(水)～1月16日(土) 午前8時30分～午後8時

■場所 役場 期日前投票所

#### 不在者投票

選挙期間中または選挙当日に、仕事などで大間町以外の市町村に滞在している方や指定病院などに入院している方は、滞在地や各施設で投票することができます。なお、**不在者投票は告示日の翌日から投票**できますが、滞在先の市町村で選挙が行われていない場合は、役所の開庁時間中のみの投票となりますのでご注意ください。また、不在者投票は**投票時間内に届いていない場合は無効**となりますので十分ご注意ください。

#### 郵便等による投票

身体に重度の障害があり、身体障害者手帳や戦傷病者手帳をお持ちで一定の要件に該当する方や介護保険の被保険者証の要介護状態区分が「要介護5」の方は、自宅で郵便による投票ができます。\*郵便等投票証明書が必要になりますので、町選挙管理委員会へお問い合わせください。

#### 投票時間

令和3年1月17日(日)の各投票所での投票時間は午前7時～午後8時までです。投票時間内に入場券を持参し投票してください。(入場券の紛失又は持参しない場合でも、本人確認後投票できます)

#### 投票所

- ①勤労青少年ホーム ②漁業活性化センター ③大間町立公民館
- ④総合開発センター ⑤奥戸交流館 ⑥農村婦人の家 ※○内の数字は投票区番号です。

**【お願い】**選挙管理委員会では新型コロナウイルス感染症予防に努めますが、更なる感染予防のため投票等の際のマスク着用、来場前後の手洗い・手指消毒などをお願いします。

### 2. 「三ない運動」をご存じですか？

政治家の寄附は禁止！有権者が政治家に寄附を求めることも禁止！

新年を迎え、何かと贈り物やお祝い事をする機会が多くなる時期です。

そこで、この機会に皆さまに改めてご理解いただきたいのが、きれいな政治、お金のかからない政治の実現、選挙の公正の確保を目指す「三ない運動」(贈らない、求めない、受け取らない)です。



政治家が選挙区内の人にお金や物を送ることはもちろん、有権者が政治家に寄付や贈り物を求めることも、公職選挙法により禁止されています。

皆さま一人ひとりが寄附禁止のルールを守って、明るい選挙を実現しましょう。

**次の行為が禁止されています**

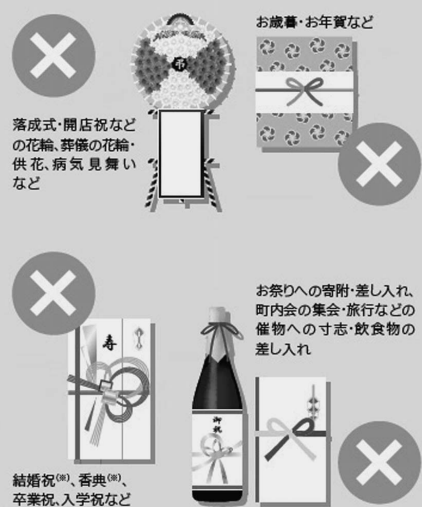
**【平時より禁止されるもの】**

- 政治家の寄附の禁止  
政治家が選挙区内にある者に対して寄附をすることは、その時期や名義のいかんに関わらず、罰則をもって禁止されています。また、政治家以外の者が政治家の名義の寄附をすることも罰則をもって禁止されています。
- 政治家の関係団体の寄附の禁止  
政治家が役員や構成員である団体や会社が、選挙区内にある者に対して、政治家の氏名を表示したり、氏名が類推されるような方法で寄附をすることは禁止されており、選挙に関して寄附をすると処罰されます。
- 政治家に対する寄附の勧誘・要求の禁止  
政治家に対して寄附をするよう勧誘や要求をすることも禁止されています。政治家を威迫して、あるいは政治家の当選または被選挙権を失わせる目的で勧誘や要求をすると処罰されます。政治家名義の寄附を求めることも禁止されており、威迫して求めると処罰されます。
- 政治家の後援団体の寄附の禁止  
政治家の後援団体（いわゆる後援会）が、選挙区内にある者に対して、後援団体の設立目的により行われる行事や事業に関する寄附以外の寄附をすると、その時期や名義のいかんに関わらず処罰されます。

**【選挙に関して行うことが禁止されるもの】**

- 政治家の氏名等を冠した団体の寄附の禁止  
政治家の氏名が表示されたり、氏名が類推されるような名称が表示されている団体が、選挙に関し、選挙区内にある者に対して寄附をすることは、名義のいかんに関わらず、罰則をもって禁止されています。
- 請負等の契約の当事者の寄附の禁止  
国、地方公共団体と請負その他特別の利益を伴う契約の当事者がそれぞれの選挙に関して寄附をすることや、これらの者からそれぞれの選挙に関して寄附を受けることは、罰則をもって禁止されています。

**政治家の寄附禁止の対象例**



※政治家本人が結婚披露宴、葬式などに自ら出席してその場で行う場合には、罰則が適用されない場合があります。

**【その他、禁止されている行為】**

- 政治家が選挙区内にある者に対して、答礼のための自筆によるものを除き、年賀状、寒中見舞いなどのあいさつ状（電報なども含む）を出すことは禁止されています。
- 政治家や政治家の後援団体（いわゆる後援会）が選挙区内にある者に対して、主として挨拶を目的とする有料の広告を新聞・雑誌・テレビ・ラジオ・インターネットなどに出すと処罰されます。

※広報誌「総務省」（2020年12月号）記事引用

☎ 大間町選挙管理委員会（役場総務課内） ☎ 37-2111



## 小学校・中学校への入学について

★『就学通知書』の発送について

令和3年4月から小学校または中学校に入学するお子さんの保護者の皆様へ、1月中旬に入学先を指定した『就学通知書』を発送いたします。

『就学通知書』は入学する際に使用する書類となりますので、大切に保管くださるようお願いいたします。また、小学校については「一日入学の案内」を同封しておりますので、ご確認のうえ、ご参加くださるようお願いいたします。中学校については、小学校を通じてご案内いたします。

なお、2月になっても『就学通知書』が届いていない、または記載内容に間違いがある等がありましたら、大変お手数ですが下記までお問い合わせください。

☎ 教育委員会教育課 担当 岩瀬 ☎ 37-2103（直通）

## 障害に関する相談所の開設について（大間町相談支援事業）

相談支援事業とは、障害のある人の福祉に関する様々な問題について、障害のある人等からの相談に応じ、必要な情報の提供、障害福祉サービスの利用支援等を行うほか、権利擁護のために必要な援助を行います。

■日 時：令和3年1月20日（水） 午後1時～午後2時

■場 所：大間町役場1階 小会議室1

むつ市障害者相談事業所の相談員の方々が相談や助言を行います。身近にある些細なことでもお気軽にご相談ください。なお、お出でいただく時は、事前に下記へご連絡くださるようお願いいたします。

☎ 住民福祉課 ☎ 37-2520（直通）



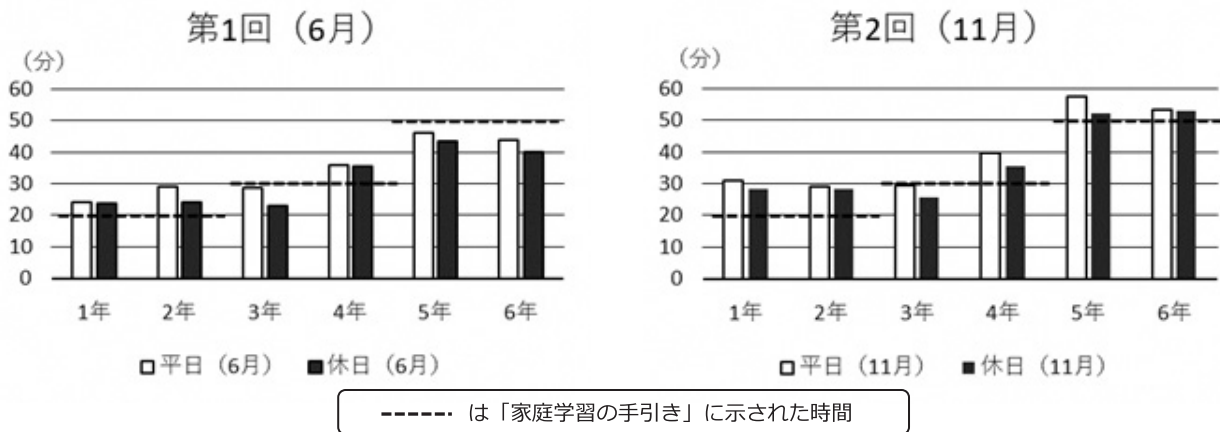
### 大間町学力向上研究会

#### 「家庭学習強化週間」の平均学習時間

町内の小・中学校4校では、毎年6月と11月に「家庭学習強化週間」を実施して、その中で家庭学習の時間を調べています。

今年度の「家庭学習強化週間」期間中の平均学習時間の結果をお知らせします。

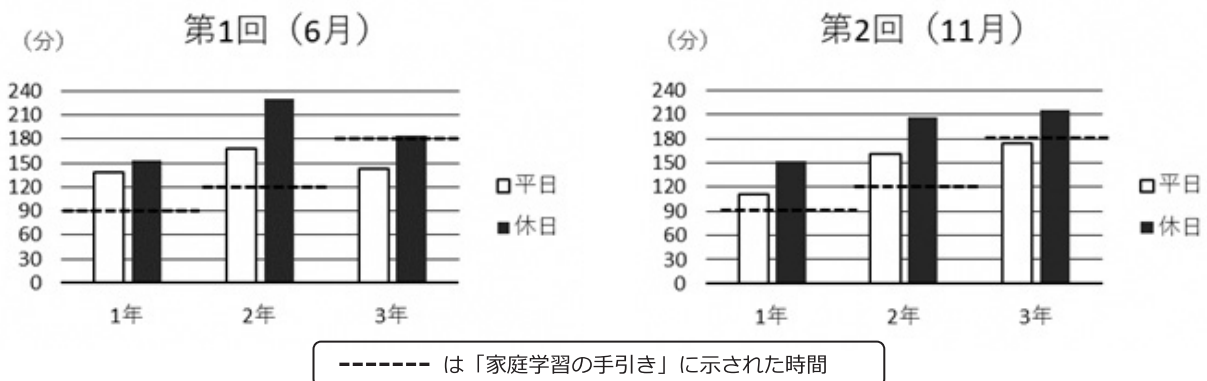
#### 小学校



第1回(6月)と第2回(11月)を比べると、全体として第2回の方が時間が増えています。特に5・6年生の時間が増えています。また1年生も時間が増えていることから、学習習慣が身に付いてきていることが分かります。

第2回では、多くの学年で「家庭学習の手引き」に示された目安の時間を上回っています。

#### 中学校



中学校はテスト期間中の調査で、部活動がないことから、普段よりも家庭学習に取り組む時間が長くなっていると考えられます。特に2・3年生は休日には3時間以上学習しているという結果になっています。「家庭学習の手引き」に示された時間と比べると、1・2年生は大きく上回っています。

1年生は小学校の時から見ると、家庭学習時間が2倍以上に増えています。これは小学校からの積み重ねがあるからできることです。小学校低学年のうちから短い時間でも集中して家庭学習に取り組む習慣を身に付けておくことが必要です。

自分で目標を決め(それが直近に迫ったテストでも、将来の夢であっても)、そこに向かって進んで学習し、自分で未来を切り拓く大間の子どもたちを育てるため、今後ともご家庭のご協力をお願いいたします。

# いきいき学校通信

大間町学校保健会

大間町学校保健会では、『生涯にわたり心身共に健康な子供の育成を目指す』の方針の下、各校の保健主事や養護教諭を中心に保健活動を行っています。

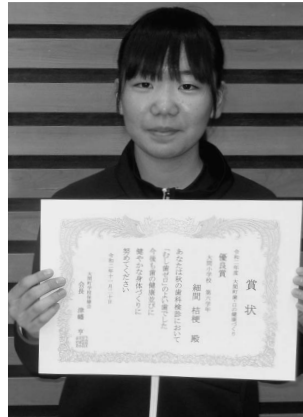
今回は、事業の1つである「う歯がない児童生徒の表彰」についてご紹介します。表彰対象は、各校の最高学年（小6、中3、高3）の内、学校歯科検診の結果、むし歯がないだけでなく、歯並びや歯肉の状態が良く、歯垢の付着がない児童生徒です。今年度は10名が優良賞を受賞しました。

## ～「令和2年度 大間町歯・口の健康づくり 優良賞」受賞者～

### 《大間小学校》



竹内 陽詩さん



細間 桔梗さん

### 《奥戸小学校》



宮野ひまりさん

### 《大間中学校》



舘脇 蓮さん



齋藤 玲那さん

### 《奥戸中学校》



柿崎 優斗さん

### 《大間高等学校》



山本 壮希さん 伊藤 芽衣さん 松本 陽向さん 伊藤 百夏さん

※これからも、自分の歯を大事にして、毎日ていねいにはみがきしてください！

おめでとうございます!!



## 「心臓マッサージのお話し」

皆さんこんにちは。

今回は、皆さんのご家族の命にも関わる心臓マッサージについて話したいと思います。自分には関係ないと思っているそのあなた、ご家族がいつ心臓発作を起こして倒れるかわかりませんよ。

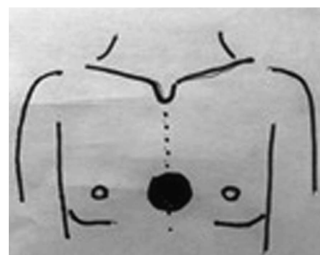
北通りでは一般的に、意識がなく倒れている人を見つけて救急車を呼び、救急隊が到着するまでは数分から20分程度かかります。その間、ただ指をくわえてみていけばいいというわけではありません。人は心臓が止まってから1分経つごとに助かる確率が10%ずつ低下していくと言われてます。5分経過するだけで命の助かる確率は50%、10分なにもしなければ100%助からないという計算です。そんな中、心臓が止まった人の命をつなぐ数少ない方法の一つが心臓マッサージです。正確には胸骨圧迫と言います。北通りの心肺停止の患者さんについては、目撃した人が胸骨圧迫の正しい方法を知らないために、とりあえずやってみただけ救急隊から見ると有効な胸骨圧迫ではないケースが非常に多いのが現実です。この機会に心臓マッサージについて興味を持ってもらえると幸いです。

まずどのような人に行うべきなのか。確認することは3つです。①意識がないこと。呼びかけや痛み刺激（皮膚を思いっきりつねる、胸骨（胸の真ん中の骨）を拳でぐりぐりする、爪の付け根を硬いものであぶくする）に全く反応しないこと。②呼吸がないこと。胸が膨らんだりしぼんだりを繰り返さない。口に耳を近づけても呼吸の音がしないこと。③脈がない。首や太ももの付け根の太い血管が全くどくどく触れない（今自分のどこで脈が確認できるか触ってみましょう）。以上の3つが無いことを確認したら、119番に電話をして、できるだけ早く胸骨圧迫を始めましょう。

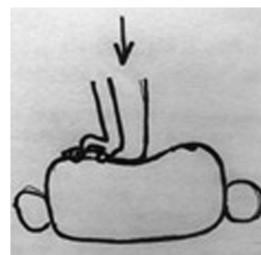
胸骨圧迫の方法は、まず、倒れている人の胸の横に立ち膝の姿勢になり、乳首と乳首を結んだ線の真ん中（図1の●）に手の付け根を当てます。その上にもう片方の手を添えて真上から胸の真ん中を押します（図2）。スピードは1分間に約100～120回くらいが良いとされており、「地上の星（中島みゆき）」や「TOMORROW（岡本真夜）」、「アンパンマンのマーチ（ドリミング）」のテンポがこれくらいです（自分の好きなアーティストの曲を探してみましょう）。昔は胸骨圧迫30回のあと人工呼吸2回とされていましたが、現在は、難しければ人工呼吸は省いて良いとされています。また、有効な胸骨圧迫のために重要なのが押し込む深さです。有効な胸骨圧迫の深さは5cmです。思ったよりも深いでしょうか？実際にお年寄りの方に対して、5cm押し込むと肋骨が折れることがほとんどです。皆さんはきっと胸骨圧迫で肋骨が折れる感触がするとびっくりすることでしょう。しかし、命を救うためには肋骨の犠牲はつきものです。恐れずに圧迫を繰り返しましょう。救急隊が到着するまで胸骨圧迫を繰り返します。近くにAEDがあれば、それも装着するのが理想です。

いかがでしょうか。すべてをここで語れたわけではありませんが、ここに書いたことを実践することが最初の一步になります。いつ目の前で人が倒れるかわかりません。意識、呼吸、脈拍がないのを確認したらすぐに胸骨圧迫を始められるようにイメージトレーニングしてみてください。

（図1）



（図2）



### 令和3年度保育所入所定員の変更について

令和3年度の保育所入所申込について、12月広報にてお知らせしていましたが、下記のとおり変更となりましたので、お知らせいたします。

●大間保育園入所定員

変更前	60名	変更後	55名
1.2歳児	18名	1.2歳児	18名
3.4.5歳児	42名	3.4.5歳児	37名

☎ 住民福祉課 ☎ 37-2520（直通）

### 不動産取得税（県税）について

不動産取得税は、土地や家屋を取得したときに一度だけ課税される県の税金です。納税通知書が届きましたら、銀行、郵便局のほか、コンビニエンスストアなどで納めてください。

なお、一定の要件を満たす住宅や住宅用土地を取得したときには、申告をすると不動産取得税が軽減される場合があります。詳細についてはお問い合わせください。

☎ 下北地域県民局県税課 課税課

☎ 22-8581（内線208）

# 国民健康保険 大間病院 会計年度任用職員募集について

大間病院では下記のとおり、会計年度任用職員を募集いたします。

## 1、採用職種、条件等

採用職種	看護師 准看護師	看護助手	調理員
募集人数	若干名	若干名	若干名
採用期間	フルタイム職員	令和3年4月1日～令和4年3月31日（更新有り）	
	パートタイム職員	令和3年4月1日～令和4年3月31日（更新有り）	
応募資格	①心身共に健康で病院の仕事に理解と情熱のある方		
	②看護師又は准看護師の免許を有する方、また令和3年4月に免許取得見込の方		
	③看護助手は高校卒業以上の方、また令和3年3月卒業見込の方		
	④調理員は中学校卒業以上の方		
	⑤令和3年4月1日時点で満65歳未満の方		
労働条件等	①就業場所 大間病院内		
	②就業時間 通常午前8時15分～午後5時（職種により早出・遅出等変則時間有り）		
	③勤務日等 月曜日～金曜日勤務（職種により土・日・祝日勤務有り）、週休2日		
	④その他詳細については、一部事務組合下北医療センター臨時職員サービス・給与取扱要綱によります		
業務内容	①看護師・准看護師：外来・病棟の看護師業務		
	②看護助手：外来・病棟・透析看護師の補助業務		
	③調理員：入院患者様の食事調理業務		

## 2、応募方法等

申込受付期間等	受付期間：令和3年1月4日(月)～1月21日(木) 土・日・祝日を除く午前8時15分～午後5時（郵送の場合、令和3年1月21日当日消印有効）
応募書類	①「大間病院会計年度任用職員公募申込書」自筆で記入し押印（シャチハタ印不可）したもの1通 ②「大間病院会計年度任用職員採用試験受験申込（履歴）書」自筆で記入し写真を添付したもの1通 ③看護師・准看護師は看護師免許証の写し1通（A4サイズ） ④看護師・准看護師の免許を有する方以外は、最終学歴証明書・卒業見込証明書・卒業証書の写しのいずれか1通（A4サイズ） ※①及び②の書類は大間病院総務係に指定用紙があります

## 3、選考試験日等

試験日時	看護師・准看護師 調理員	試験日	令和3年2月10日(水)
		受付	調理員：午後1時30分～2時00分 看護師・准看護師：午後3時30分～午後4時00分
	看護助手	試験日	令和3年2月12日(金)
		受付	看護助手：午後1時30分～2時00分
試験場所	国民健康保険大間病院 2階 会議室		
試験科目	看護師・准看護師	小論文 面接	
	看護助手・調理員	面接	
採用通知	追って本人あて通知いたします		

〒039-4601 青森県下北郡大間町大字大間字大間平20番地78

一部事務組合下北医療センター 国民健康保険 大間病院 事務局 総務係 ☎37-2105

## 免疫力を高めて風邪予防を！



免疫力とは、「疫(病気)を免れる力」のことです。なぜ腸が免疫力に大きく関係するかというと、免疫細胞の約7割が腸内にあるからです。そのため、免疫力を高めるためには、腸の状態を良くすることが重要なポイントになります。寒い冬を、免疫力を高める生活習慣を心がけて風邪を予防しましょう！

善玉菌が増えると・・・

健康を維持し老化を予防する。

- 免疫力アップ
- 整腸作用
- 消化吸収アップ

乳酸菌やビフィズス菌を多く含む食品、善玉菌の栄養源となるオリゴ糖や食物繊維をとることによって、善玉菌が増加します。

腸内バランスを整えて  
免疫力アップ！

悪玉菌が増えると・・・

健康を害し、病気の原因となる

- 感染症
- 便秘
- 肌荒れ

たんぱく質・脂質の過剰摂取、食物繊維の不足によって悪玉菌が増加します。

ひよりみきん  
日和見菌

状況に応じて善玉菌にも、悪玉菌にも変化します。

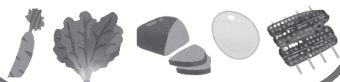
## 免疫力を高める食事のポイント

### ビタミンA

ウイルスや細菌の侵入を防ぐ粘膜を保護する。油と一緒に摂取することで、吸収率が高まります。

多く含む食品

人参 ほうれん草 レバー たまご  
うなぎなど



### ビタミンC

免疫力を高める。体内に貯蔵することができないので、毎日の食事に継続的に取り入れるようにしましょう。

多く含む食品

キウイ いちご みかん ブロッコリー  
じゃがいも パセリなど



### 食事で体を温めよう！

体温アップに効果的な生姜や唐辛子などの食材やスパイスを活用し、体を冷やさないようにしましょう。温かい食べ物、飲み物を取りましょう。



## それでも風邪をひいてしまったら高たんぱく・低脂肪・ビタミンCたっぷり




- ☆主食 消化のよいおかゆ、リゾット、温かい卵とじうどんなど。
- ☆主菜 消化が良く栄養価の高いささみや魚類、豆腐などの高たんぱく・低脂肪の食材を。
- ☆副菜 食欲がない時も食べやすい、温かい野菜スープなど。
- ☆もう1品 ビタミンCたっぷり喉にやさしいはちみつレモンなどのホットドリンクを。

×避けたい食品 胃腸に負担をかける味の濃い、油っこい料理。





## 1月の保健事業

<p align="center"><b>予防接種(MR・水痘)</b></p> <p>【日にち】6日(水)          【時間】受付:13:45~14:15          接種開始:14:30~          【場所】大間病院          【対象者】M R:H31.1.7~R2.1.6          水痘:H30.1.7~R2.1.6</p>	<p align="center"><b>予防接種(ヒブ・肺炎球菌・B型肝炎)</b></p> <p>【日にち】13日(水)          【時間】受付:13:45~14:15          接種開始:14:30~          【場所】大間病院          【対象者】ヒブ:H28.1.14~R2.11.13          肺炎球菌:H28.1.14~R2.11.13          B型肝炎:R2.1.14~R2.11.13</p>
<p align="center"><b>ハローベビールーム</b></p> <p>【日にち】15日(金)          【時間】対象者には個別で通知します。          【場所】総合開発センター          【対象者】5~6か月児:R2.7~8月          11~12か月児:R2.1~2月</p> 	<p align="center"><b>予防接種(ロタ・四種混合・日本脳炎)</b></p> <p>【日にち】20日(水)          【時間】受付:13:45~14:15          接種開始:14:30~          【場所】大間病院          【対象者】ロタ:R2.8.5~R2.11.20          四種混合:H25.7.21~R2.10.20          日本脳炎:H25.7.21~H30.1.20</p>
<p align="center"><b>乳児健診</b></p> <p>【日にち】25日(月)          【時間】対象者には個別で通知します。          【場所】総合開発センター          【対象者】R2.3~5月</p> 	<p>※新型コロナウイルス感染症の感染拡大防止のため、延期することがあります。対象者には個別で通知します。</p> 

### 低栄養予防メニュー

#### 豆腐とヨーグルトの抹茶ティラミス風

- 材料 2人分
- 豆腐(絹).....75g
  - プレーンヨーグルト.....75g
  - 砂糖.....大さじ3・2/3
  - 抹茶.....大さじ1/4
  - 生クリーム.....大さじ2・1/2
  - 塩.....ひとつまみ
  - ゆであずき.....50g
  - カステラ.....30g
  - 抹茶(トッピング用).....適量

1人分  
 エネルギー282kcal  
 たんぱく質5.1g  
 脂質11.1g  
 食塩相当量0.1g



●作り方

- ①豆腐はキッチンペーパーで包み、しばらく置いて水気をきる。プレーンヨーグルトはキッチンペーパーをしいたザルにかけ、水切りする。
- ②砂糖と抹茶を泡立て器ですり混ぜ、生クリームを加えて、とろりとするまで混ぜる。
- ③フードプロセッサに①を入れ、②を加えて、滑らかになるまで混ぜる。塩を加えて、味をととのえる。
- ④器の底にゆであずきを盛り付け、③の1/4量を流し、1cm角に切ったカステラをのせ、③の1/4量を盛り付ける。残りも同じように盛り付け、冷蔵庫で30ほど冷やす。
- ⑤食べる直前に抹茶をふりかける。

「エネルギー」と「たんぱく質」を十分に摂れるメニューです。  
 1日を元気に過ごすためにしっかりエネルギーを蓄えて体力と抵抗力をつけましょう。

むし歯ゼロ！元気な大間っ子の紹介！！

11月の乳幼児健診で  
『むし歯がゼロ』の  
お子さまたちです！

3歳児



金澤 はるき くん



碓谷 りこ ちゃん



熊谷 ゆあん くん



山本 かずと くん



伊藤 りるあ ちゃん



伊藤 こうが くん



伊藤 ひまわり ちゃん

2歳児



傳法 こはく くん

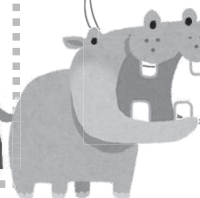


堺 まゆ ちゃん



村川 そうめい くん

これからも  
しっかり「は」を  
みがこう！



1.6歳児



池田 のあ ちゃん



伊藤 ゆの ちゃん



伊藤 ほういちろう くん



伊藤 かえで ちゃん



山本 りつか ちゃん

～落とし物のお知らせ～



恐竜のおもちゃ

11/30の乳幼児健診  
開発センターにて。  
\*お心当たりのある方は  
住民福祉課までお願いします。



## ～税務保険課からのお知らせ～

### 1. 今月の納期について

今月の納期については、下記のとおりとなっておりますので、納め忘れには注意しましょう。

・町県民税（第4期）	・国民健康保険税（第7期）
・介護保険料（第4期）	・後期高齢者医療保険料（第4期）
納期限 令和3年2月1日(月)（令和3年1月31日(日)が閉庁日のため。）	

※ 納期を過ぎますと納付が遅れるごとに延滞金が加算される場合があります。延滞金の割合は、納期内納付をされた方との公平性を保つために法により定められています。

☎ 税務保険課 ☎ 37-2518（直通）

## 後期高齢者医療被保険者のみなさまへ

### ◆交通事故等にあつたとき

交通事故や暴力等、第三者（自分以外の人）の行為によって負傷され、被保険者証を使って治療を受けたときは、必ず役場税務保険課へ届出してください。また、自損事故や、業務中の事故で労災が適用されない場合も届出が必要です。

### ◆医療費通知について

国の税制改正により、平成30年1月1日から医療費通知を確定申告に活用できるようになりました。広域連合からお送りする医療費通知には自己負担相当分を記載していますので、確定申告時の医療費控除にもご活用いただけます。

なお、対象となる期間が令和2年1月診療分から令和2年12月診療分となることから、通知書がお手元に届くのは令和3年2月末頃となりますので、ご理解をお願いします。

詳細は、青森県後期高齢者医療広域連合にお問い合わせください。

### ◆かかりつけ医・かかりつけ薬局を持ち、お薬手帳は1冊にまとめましょう

「かかりつけ医」があると、体質や持病を理解した上で助言してくれたり、必要に応じて専門医を紹介してくれたりするので安心です。

また、「かかりつけ薬局」があると、薬歴（薬の服用記録）管理や飲み合わせによる副作用の防止、多剤処方による健康被害のリスク軽減など、健康管理をサポートしてくれます。

複数の「お薬手帳」は、1冊にまとめて管理しやすくしましょう。

☎ 税務保険課 ☎ 37-2518（直通）  
青森県後期高齢者医療広域連合 ☎ 017-721-3821



## 冬季の水道管理について

冬期間は、水道凍結による破裂、また水道凍結防止のための水の出しっぱなし等により、水道使用水量が大幅に増え、水が不足する可能性がありますので、節水にご協力くださるようお願いいたします。

水道凍結防止のための水の出しっぱなしは、限られた水資源が不足するとともに高額な料金を負担することにもなりますので、適切な管理をお願いします。

また、気温の低下により水道管の凍結や破裂が予想されますので、真冬が続くときは、蛇口を開けたあと、水抜栓を確実に最後まで閉めましょう。

※水道を長期間使用しない場合は、閉栓の手続きを!!

水道を長期間使用しない場合は、生活整備課上水道係に連絡し、閉栓の手続きをしてください。

また、閉栓しただけではメータから家庭内の蛇口までの水道管に水が残り、破裂の原因となりますので必ず水抜きをしてください。

※水洗トイレ及びボイラーの水道凍結にご注意を!!

留守により長期間水洗トイレ及びボイラーを使用しない場合は、凍結防止のため水抜栓を閉めタンク内の水を抜いておきましょう。

※水抜栓が半開きになると!?

水抜栓が半開きになると、漏水し高額な料金を負担することになりますので、必ずきっちり開閉してください。

※もしも凍結したら!?

凍結や破裂等の修理は、水道工事を請け負った大間町指定工事事業者か、最寄りの大間町指定工事事業者へご連絡ください。

☎ 生活整備課 上水道係 ☎ 37-2535（直通）

# 税務保険課から個人住民税改正点のお知らせ

令和3年度（令和2年1月1日～12月31日の間に得た収入）からの個人住民税の主な改正点

## 1. 給与所得控除の改正

- ・給与所得控除を10万円引き下げ
- ・控除額の上限が適用される給与等の収入額を1,000万円から850万円に、上限額を220万円から195万円に引き下げ

給与等の収入金額	給与所得控除額	
	改正前	改正後
162万5千円以下	65万円	55万円
162千5千円超180万円以下	収入×40%	収入×40%－10万円
180万円超360万円以下	収入×30%＋18万円	収入×30%＋8万円
360万円超660万円以下	収入×20%＋54万円	収入×20%＋44万円
660万円超850万円以下	収入×10%＋120万円	収入×10%＋110万円
850万円超1,000万円以下		195万円
1,000万円超	220万円	

※給与等の収入金額が850万円を超える場合、次の(1)～(4)のいずれかの要件を満たす場合は、次の所得金額調整控除を給与所得の金額から差し引く

- (1) 特別障害者に該当する
- (2) 22歳以下の扶養親族を有する
- (3) 特別障害者である同一生計配偶者を有する
- (4) 特別障害者である扶養親族を有する

◆所得金額調整控除＝(給与等の収入金額－850万円)×0.1

なお、給与等の収入金額が1,000万円を超える場合は、計算上しようする給与等の収入金額は1,000万円。

給与所得及び公的年金等所得があり、その合計額が10万円を超える場合、所得金額の計算の際に、所得調整控除として給与所得の金額から差し引く

◆所得金額調整控除＝(給与所得＋公的年金等雑所得)－10万円

なお、給与所得及び公的年金雑所得が10万円を超える場合は10万円

## 2. 調整控除の改正

- ・合計所得金額が2,500万円を超える場合、調整控除は適用しない。

## 3. 公的年金等控除の改正

- ・公的年金控除を10万円引き下げ
- ・公的年金等の収入額が1,000万円以上を超える場合、公的年金等控除の上限は195万円

公的年金控除額					
年金受給者の年齢	公的年金等の収入金額(A)	改正前	改正後		
			公的年金等に係る雑所得以外の所得に係る合計所得金額		
		区分なし	1,000万円以下	1,000万円超 2,000万円以下	2,000万円超
65歳未満	130万円以下	70万円	60万円	50万円	40万円
	130万円超 410万円以下	(A)×25%＋ 37万5千円	(A)×25%＋ 27万5千円	(A)×25%＋ 17万5千円	(A)×25%＋ 7万5千円
	410万円超 770万円以下	(A)×15% ＋78万5千円	(A)×15% ＋68万5千円	(A)×15% ＋58万5千円	(A)×15% ＋48万5千円
	770万円超 1,000万円以下	(A)×5% ＋155万5千円	(A)×5% ＋145万5千円	(A)×5% ＋135万5千円	(A)×5% ＋125万5千円
	1,000万円超		195万5千円	185万5千円	175万5千円

公的年金控除額					
年金受給者の年齢	公的年金等の収入金額(A)	改正前	改正後		
			公的年金等に係る雑所得以外の所得に係る合計所得金額		
		区分なし	1,000万円以下	1,000万円超 2,000万円以下	2,000万円超
65歳以上	330万円以下	120万円	110万円	100万円	90万円
	330万円超 410万円以下	(A)×25% +37万5千円	(A)×25% +27万5千円	(A)×25% +17万5千円	(A)×25% +7万5千円
	410万円超 770万円以下	(A)×15% +78万5千円	(A)×15% +68万5千円	(A)×15% +58万5千円	(A)×15% +48万5千円
	770万円超 1,000万円以下	(A)×5% +155万5千円	(A)×5% +145万5千円	(A)×5% +135万5千円	(A)×5% +125万5千円
	1,000万円超		195万5千円	185万5千円	175万5千円

※65歳以上…令和3年度課税(令和2年分所得):昭和31年1月1日以前生まれ

※65歳未満…令和3年度課税(令和2年分所得):昭和31年1月2日以降生まれ

#### 4. 基礎控除の改正

- ・基礎控除を10万円引き上げ
- ・合計所得金額が2,400万円超の場合は3段階で逡減し、2,500万円を超える場合は適用外となる。

改正前		改正後	
基礎控除額		合計所得金額	基礎控除額
一律	33万円(38万円)	2,400万円以下	43万円(48万円)
		2,400万円超2,450万円以下	29万円(32万円)
		2,450万円超2,500万円以下	15万円(16万円)
		2,500万円超	0円

※( )は所得税の控除額

#### 5. 所得控除や非課税基準の適用に係る合計所得金額要件の見直し

要件等		改正前	改正後
同一生計配偶者及び扶養親族の合計所得金額要件		38万円以下	48万円以下
配偶者特別控除の対象となる配偶者の合計所得金額		38万円超123万円以下	48万円超133万円以下
勤労学生の合計所得金額		65万円以下	75万円以下
家内労働者等の事業所得等の所得計算の特例について、必要経費に算入する金額の最低保証額		65万円	55万円
ひとり親に係る生計を一にする子の総所得金額等要件		38万円以下	48万円以下
障がい者、未成年者、寡婦及びひとり親に対する個人市 民税・県民税の非課税措置の合計所得金額要件		125万以下	135万以下 ※給与収入のみの場合 204万4千円以下
均等割の非課税 限度額の合計所 得金額(非課税と なる方)	同一生計配偶者及び扶養親族がない方	28万円	28万円+10万円
	同一生計配偶者又は扶養親族がいる方	28万円×(同一生計配 偶者+扶養親族+本 人)+16.8万円	28万円×(同一生計配 偶者+扶養親族+本人) +10万円+16.8万円
所得割の非課税 限度額の総所得 金額等(均等割の み課税される方)	同一生計配偶者及び扶養親族がない方	35万円	35万円+10万円
	同一生計配偶者又は扶養親族がいる方	35万円×(同一生計配 偶者+扶養親族+本 人)+32万円	35万円×(同一生計配 偶者+扶養親族+本人) +10万円+32万円

## 6. ひとり親控除の創設及び寡婦（夫）控除の改正

- ・婚姻歴や性別に関わらず、生計を同じにする子（総所得金額48万円以下）を有する単身者（合計所得金額500万円以下に限る）について、「ひとり親控除」（控除額30万円）を適用
- ・上記以外の寡婦については、引き続き寡婦控除として控除額26万円を適用し、子以外の扶養親族を有する寡婦についても、所得制限（合計所得金額500万円以下）を設定
- ・住民票の続柄に「夫（未届）」、「妻（未届）」と記載がある方は対象外

【改正後】

	配偶者関係	死別		離別		未婚	
	本人合計所得（円）	500万以下	500万超	500万以下	500万超	500万以下	500万超
本人女性	扶養親族：子あり	30万円	— (26万円)	30万円	— (26万円)	30万円 (0円)	
	扶養親族：子以外あり	26万円	— (26万円)	26万円	— (26万円)	—	
	扶養親族：無し	26万円	—	—	—	—	
本人男性	扶養親族：子あり	30万円 (26万円)	—	30万円 (26万円)	—	30万円 (0円)	
	扶養親族：子以外あり	—	—	—	—	—	—
	扶養親族：無し	—	—	—	—	—	—

※（ ）は改正前

☎ 税務保険課 ☎ 37-2518（直通）

## 皆様の夢の実現を応援します！FAAVO(ファーボ)しもきた

### ■夢やアイデアの実現に向けてチャレンジしたい方

町内に拠点を置く、個人・団体等の皆様が、「FAAVO（ファーボ）しもきた」に企画を掲載して支援を呼びかけることで、企画に対する資金調達を行うことができます。

### ■支援したい方

株式会社キャンプファイヤーに利用者登録をすることで、FAAVOに掲載されているお気に入りの企画を支援することができます。

### ■企画の流れ

- ①関係書類を役場、企画経営課へ提出します。（関係書類：町ホームページからダウンロードできます）
- ②役場担当者と一緒にプロジェクトを練り上げます。
- ③「FAAVOしもきた」のウェブページにプロジェクトを掲載します。
- ④プロジェクトを閲覧した方々から支援の申込みがあります。

### その他

■FAAVOは、「購入型」と呼ばれるクラウドファンディングで、支援に対してのリターン品（お礼の品）をお送りします。企画にあったお礼の品を準備し、責任をもって支援者へお送りすることになります。

■資金調達方式が2種類から選べます。詳しくは、むつ市または大間町のホームページをご覧ください。

■起案者向けガイドや申込書などの関係書類は、企画経営課で配布します。

不明なところ等がございましたら、気軽に下記までお問い合わせください。

☎ 企画経営課 ☎ 37-2504（直通）

## ☪大間温泉☪

海峡保養センター ☎ 37-4334

■営業時間 午前8時～午後9時

養老センター ☎ 37-2411

■営業時間 午前9時～午後8時

■今月の休館日

1月4日、5日、12日、19日、26日

\*各施設の指定された駐車場に駐車してください。

## 海峡保養センター「浴場」休業のお知らせ

【休業期間】令和3年1月21日（木）～

3月21日（日）まで

日頃より、大間町海峡保養センターをご利用頂き有難うございます。

さて、標記のとおり「浴場」の大規模改修工事に伴い、温泉施設（浴場）を休業とさせていただきます。なお、レストラン及び養老センター（定休日：火曜日）は通常どおり営業いたします。

☎ 海峡保養センター ☎ 37-4334

## Paul(ポール)のROOM(部屋)

私は翻訳家になりたいです。そのために、翻訳についての本を読んだり、翻訳のプロジェクトをしつづけています。その中で何度も「翻訳先の言語は必ず翻訳者の母語」というルールを見ました。これは英語を母語とする私の場合、他の言語を英語にすることはできても、英語を他の言語にすることはできないということです。しかし、英語母語話者の和英翻訳家と話をすると、日本の会社はほとんど日本人の和英翻訳家を好み、日本人が理解出来る英訳を作るように命令されます。それは外国人のためではなく、日本人のための翻訳だからです。今回は、ネイティブスピーカーがいない翻訳の問題点を紹介したいと思います。

間違いが多い日本の英語は、世界で有名です。日本のTシャツによくある意味のない英語や、日本人向けの商品の英語のブランド名は外国人を笑わせるほど面白いと思われれます。そのような品物を私もよく町で見かけるので、この記事を読んでいるあなたも、一つ二つそんな英語の付いた服を持っているでしょう。それらの英語の目的はコミュニケーションより、むしろいいデザインを作ることです。日本人にとっての英語の格好いいイメージを思わせるためだけの物なので、正しい英語は必要ではありません。ほとんどの日本にある英語は、日本人のための英語です。一方、コミュニケーションのための英語は、ある程度正確ですがその中にもまだまだたくさんの間違いがあります。

もしかすると皆さんは、この問題を昔の孤立した日本や資料のない田舎の問題だと思い込んでいるかもしれませんが、実は現代の東京のような大きい都市でも、英語の間違いがたくさんあります。例えば、東京オリンピックのために様々な施設を建設し、2019年に国立競技場が完成しました。オリンピックの会場なので、もちろん日本人以外の人でもアクセス出来るように他の言語で書いてある看板があります。しかし、英語の看板は英語しか分からない人にとっては通じません。たとえ翻訳家が他の言語にとっても流暢になったとしても、母語話者に翻訳を見てもらうことは当たり前のはずです。翻訳の目標は、ある対象者のために理解出来るものを作ることだからです。言語の知識不足による間違いがなくても、文化の知識による間違いの可能性もあるからです。

私は、コンビニで英語の看板の写真を撮って下に添付しました。その英語は文法的には正しいですが、文脈的には正しくありません。アメリカ人に写真を見せた時、ある程度の理解は出来ましたが、アメリカにない単語もあり出てくるイメージが違う単語もありました。

また日本政府は、国際的な行事のための会場を建設しています。日本のコンビニは、全国に店舗が何十万店もあり、日本にいる外国人は毎日利用しています。そういった会社組織でさえも正確な英訳を作らないと、外国人はどのように受け取るのでしょうか。ネイティブスピーカーと相談さえすれば、上記のミスを防げると思います。しかし、現在の状況は大事な企画でも、もし間違いがあったら国家の体面を失いやすい企画でも、日本人はほとんど日本人しか頼りません。そうであれば、その翻訳はいったい誰のために作られるものなのでしょうか。

他の言語を学ぶことは簡単ではないので、少しでも英語を話せたらそれを誇りに思うべきです。伝えたいことは、公共の場で正しく使われる翻訳を実現するために、必ず母語話者との相談や確認が必要だということです。日本人だけで作る翻訳は推測に過ぎません。多くの外国人にとって、日本人のたくさんの英語の間違いは日本の会社が日本の外に発するメッセージを全く気にしていない証拠です。私は、日本全体のビジョンは国際的に活躍する世界へ向かっていると思いますが、それには対象となる世界の人々が何を求め必要としているのか、もっと声を聞くべきだと思います。

からあげクン 幸楽苑監修中華そば味  
KARAAGE-KUN Fried Chicken, Chinese Noodles Taste

 カームダウン・クールダウン  
Calm down, cool down

◀外国人は<sup>チャイニーズ</sup> "Chinese Noodles (中華そば)"<sup>ヌードルズ</sup>と言っても「ラーメン」を連想出来ません。ラーメンは世界で有名な<sup>ラーメン</sup>ので "Ramen" のほうが通じます。

◀国立競技場の看板です。「カームダウン・クールダウン」は発達障がいのある方が落ち着けられる場所ですが、日本人が作った表現なので曖昧な英語で<sup>カームダウン</sup> "Calm Down Spot" と「場所」を表す表現のほうが正確です。

## 「観光に対する住民意識調査」アンケートご協力をお願い

『一般社団法人しもきたTABIあしすと』では、観光を通じて下北地域の活性化に取り組んでいます。今後、住民の皆様にも喜ばれる観光事業に取り組むため、「観光に対する住民意識調査」（アンケート）を実施します。

【QRコード】



下北半島を観光で盛り上げていくため、ぜひご意見をお聞かせください！

ご回答いただいた方の中から抽選で5名様に豪華景品をプレゼントいたします！

### ■アンケート画面URL

<https://forms.gle/mdL84wAKEHqAJdpt6>

※お手持ちのスマートフォン等でQRコードを読み取るとアンケート画面へ直接アクセスできます。

### ■回答期日・令和3年3月15日まで

### ■お願いとご注意

- ・回答はおひとりにつき1回のみ。
- ・いただいた回答は、個別に利用・公表されることはございません。
- ・入力いただくメールアドレスは、プレゼント当選者へのご連絡の他、当団体が企画するイベントやお得なキャンペーン等のご案内に使用することがあります。

☎ しもきたTABIあしすと ☎0175-31-1270 担当：大下



## 1000万人の保険 小さな掛金・大きな補償

スポーツ安全保険に加入しませんか？

スポーツ・文化・ボランティア活動など幅広く適用されます。

☆4名以上の団体でご加入ください☆

対象となる事故	●団体活動中の事故 ●往復中の事故（自動車事故による賠償責任は保険は適用外）
補償内容	傷害保険（通院、入院、後遺障害、死亡）・賠償責任保険・突然死葬祭費用保険
加入受付期間	令和3年3月1日から令和4年3月30日
保険期間	令和3年4月1日午前0時から令和4年3月31日午後12時までです。 （令和3年4月1日以降に加入手続きをした場合は、翌日の午前0時から令和4年3月31日午後12時まで）
掛金	1人年額800円～11,000円（団体の活動内容・年齢などによって異なります。）

☎ スポーツ安全協会青森県支部 ☎017-718-1136 / HP (<http://www.sportsanzen.org>)  
（平日午前9時～午後5時まで）※土、日、祝、毎月第3火曜日を除く  
〒039-3505 青森市大字宮田字高瀬22-2 新青森県総合運動公園内（公財）青森県スポーツ協会内

## ハローワークむつ出張相談in大間

ハローワークむつでは、お仕事を探している方を対象に出張相談会を実施しています。

お近くにお住まいの方はお気軽にご利用ください。

【開催日時】 令和3年1月14日（木） 11:00～13:00

※新型コロナウイルスの感染拡大状況、天候や道路状況等により実施時間が変更や中止となる場合もありますので、ご了承ください。

【開催場所】 総合開発センター農林漁業研修室

【相談内容】 ・新規求職申込み・就職に関する相談・職業訓練の情報など雇用情報の提供  
・求人情報の提供・紹介状の発行（後日ハローワークからの郵送となります）

※ご来場の際は可能な限りマスクの着用をお願いいたします。

※発熱や咳などの風邪症状のある方は、電話による相談もっておりますのでそちらをご利用ください。

※雇用保険を受給中の方は、求職活動実績となりますので受給資格証をお持ちください。

※雇用保険にかかる諸手続きは取り扱っておりませんのでご了承ください。

☎ ハローワークむつ（むつ公共職業安定所） ☎22-1331

# 広報 1月号 パトロール大間

大間警察署  
Tel 37-2211  
作成 工藤ひかる



あけまして  
おめでとうございます。  
新しい年が大間町の皆様にとって  
より良い一年となりますことを  
心からお祈り申し上げます。



## 横断歩道は 歩行者優先

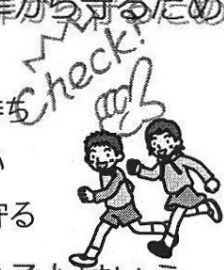


信号機のない場所でも、歩行者が  
いれば一時停止！！

## 子供たちに 愛の一声を

子供たちを非行や犯罪から守るため

- 親子の対話を大切に
- 子供の行動に関心を持ち『きざし』を見落とさない
- 地域の子供は地域で守る



外出の機会が減っているとはいえ...  
初詣で夜間に外出した際、冬休みという開放

感も相まって、深夜は  
いかい、飲酒、喫煙の  
不良行為に走ったり、  
万引きの犯罪に手を  
染めてしまわない  
で！



## 1月10日は 110番の日



携帯電話で110番通報する場合は、

- 現場から離れない
- 移動しながら掛けない
- 110番通報後も電源を切らない

ように注意しましょう。



緊急時は110番通報、  
緊急時以外は  
大間警察署に  
お電話ください！



## 重要なお知らせ

令和3年4月から大間警察署での  
運転免許関係の手続は  
記載事項変更の届出  
運転免許の自主返納  
運転経歴証書の申請・交付  
のみの受付となります。

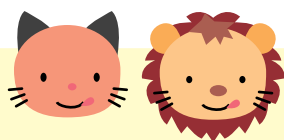
免許更新等の申請は下記の場所をご利用ください。

受付場所	受付曜日
青森県運転免許センター	月～金曜日、日曜日
むつ自動車運転免許試験場	毎週水曜日、第2・4・5木曜日 第1・3日曜日 ※更新時講習実施日は別途ご確認ください。

広報紙「パトロール大間」12月号の記載内容について、次のとおり誤りがありましたので、訂正についてお知らせするとともにお詫び申し上げます。

誤：うみねこ保育園  
正：うみのこ保育園

# わが家の めんこです



あ お ね  
亜央音ちゃん(6ヵ月)

わが家のアイドル♡  
将来一緒にお酒を飲める日を  
楽しみにしています!  
パパ&ママより

保護者：倉本潤さん・亜優沙さん（大間町）



## わたしたちのまち

令和2年11月末現在( )前月比



	人 口	男	女	世 帯 数
総数	5,126(-11)	2,624(-9)	2,502(-2)	2,512(-2)
大間	4,026(-7)	2,079(-7)	1,947(±0)	1,979(-1)
奥戸	954(-3)	463(-2)	491(-1)	459(-1)
材木	146(-1)	82(±0)	64(-1)	74(±0)

## 編集室のひと一言

あけましておめでとうございます。

容易に出かけられなくなった今、どのような新年をお過ごしでしょうか。

毎月掲載しているポールの部屋の記事を、じっくり読んだことはありますか？私は、毎回編集をしながら、興味深く読んでいます。日本人と外国人の文化の違いや言葉の違いなど、外国人目線で書かれてあるので、読んだことがない方は、ぜひ読んでみてください。

広報担当からのおすすめです!!



広報 **おおま** 第633号 発行日：2021年1月1日

発行：大間町 編集：企画経営課

〒039-4601 青森県下北郡大間町大字大間字奥戸下道20番地4

☎(0175)37-2111

HPアドレス <https://www.town.ooma.lg.jp>

印刷所：協同印刷工業株式会社

## 住民の窓

11月届出分

個人のプライバシーを尊重し、届出の際に掲載の意思を確認させていただいております。

### お誕生 おめでとう



伊藤 <sup>えま</sup>衣未ちゃん(優輔さん)

### ご結婚 おめでとう



今月はありません

### お悔やみ 申し上げます



金澤 <sup>とも</sup>ともさん 85歳(字割石)  
佐々木千恵さん 66歳(字材木川目)  
米澤 <sup>菊市</sup>菊市さん 85歳(字下手道)  
神馬 <sup>和雄</sup>和雄さん 78歳(字細間)  
和田 <sup>秀樹</sup>秀樹さん 71歳(字割石)  
碓谷桃太郎さん 95歳(字奥戸村)

＝お願い＝

新聞へのお悔やみ情報の掲載を希望する方は、届出の際に係に申し出て下さい。